



Nemocnice Na Františku



***Zpráva o činnosti a hospodaření
za rok 2010***



O b s a h :

- 1. Úvodní slovo ředitele**
- 2. O nemocnici**
- 3. Hospodaření nemocnice**
- 4. Personální agenda**
- 5. Úsek ošetrovatelské péče**
- 6. Úsek léčebné péče – jednotlivá oddělení**



1. Úvodní slovo ředitele

Vážené spolupracovníci, pacienti, klienti,

po roce opět můžeme hodnotit výsledky naší práce.

Rok 2010 byl pro Nemocnici Na Františku rokem dalších změn. Bylo obměněno vedení nemocnice (změna na pozici ředitele, náměstka pro léčebnou a preventivní péči, ekonomického náměstka, vedoucího odboru technicko-provozního). Se strategickou podporou zřizovatele, jímž je Městská část Praha 1, se podařilo oddlužit nemocnici a tím i uskutečnit kroky vedoucí ke stabilizaci její ekonomiky. Byla realizována opatření minimalizující požadavky na provozní dotace ze strany zřizovatele. Byl zaveden systém ekonomického řízení jednotlivých oddělení a systém optimalizace poskytování a vykazování péče zdravotním pojišťovnám.

V loňském roce dále pokračovala postupná rekonstrukce a modernizace nemocnice, která probíhá již od roku 1997. Za tu dobu se podařilo přeměnit Nemocnici Na Františku v moderní zdravotnické zařízení, které je schopno poskytovat kvalitní zdravotní péči na vysoké profesionální úrovni.

V roce 2010 byla dokončena další etapa rekonstrukce interního oddělení a byly tak posíleny vyšetřovací a ambulantní složky tohoto oddělení. Pacienti s interními chorobami naleznou v novém ambulantním traktu odborné ordinace a poradny soustředěné do jednoho bloku. Takto koncipovaná ambulantní péče zvýšila komfort služeb pro pacienty a také se výrazně zkrátila čekací doba na vyšetření a ošetření.

Pro oddělení klinické biochemie a hematologie (OKB) byly vytvořeny nové prostory. Výsledkem je zlepšení dostupnosti a rozšíření služeb pro všechna oddělení nemocnice. Zlepšily se rovněž pracovní podmínky.

Vedení nemocnice zadalo vypracování projektové dokumentace na přeměnu centrální ambulance interních oborů na mezioborový akutní příjem. Cílem této reorganizace je, zrychlení a zkvalitnění péče o pacienty s akutními zdravotními problémy a zvýšení efektivity práce zdravotnického personálu. Zlepší se rovněž systém přebírání pacientů od rychlé záchranné služby. Realizované stavební investice a nákup nezbytných zdravotnických přístrojů by nemohly být uskutečněny bez značné finanční pomoci Městské části Praha 1.

S důrazem na zvyšování kvality poskytované zdravotní péče se podařilo stabilizovat personální situaci naší nemocnice. Mohu odpovědně říci, že na všech odděleních pracuje kvalifikovaný tým jak lékařů, tak i nelékařských zdravotnických pracovníků, o čemž svědčí i udělené akreditace, opravňující k provádění postgraduální i pregraduální výuky. V nemocnici probíhají odborné praxe studentů lékařských fakult i postgraduální výuka lékařů a odborné praxe nelékařských zdravotnických pracovníků (s převahou všeobecných sester a zdravotnických asistentů). Mohu rovněž s plnou odpovědností konstatovat, že naše nemocnice je vybavena moderní přístrojovou technikou, která je průběžně doplňována a obměňována. Nemocnice usiluje, mimo jiné, o navýšení počtu operačních výkonů prováděných v režimu tzv. jednodenní chirurgie. To umožní výrazně zkrátit dobu hospitalizace u řady operovaných pacientů, bez navýšení rizika pooperačních komplikací.

Výsledkem všech výše uvedených změn je skutečnost, že se naše nemocnice stala moderním zdravotnickým zařízením, které kvalitou poskytované péče v mnoha ohledech předstihuje srovnatelná zdravotnická zařízení. Nemocnice Na Františku si udržuje pevné postavení v systému zdravotní péče v hlavním městě. Jsme tomu velice rádi, protože v naší nemocnici bývají velmi často ošetřováni a hospitalizováni i pacienti z různých zemí celého světa, kteří si právě pobyt v našem zařízení neodmyslitelně spojují s dojmy z pobytu v naší vlasti. O jejich spokojenosti s poskytnutými službami svědčí četné děkované dopisy.

Ve spolupráci se zřizovatelem budeme nadále pokračovat v rozšiřování služeb a zkvalitňování poskytované zdravotní péče.

Na závěr chci poděkovat Městské části Praha 1, bez jejíhož pochopení a podpory by nemohla být řada investiční záměrů, ať již stavebních rekonstrukcí, tak i obnovy přístrojové techniky, realizována. Zejména však děkuji všem spolupracovníkům za jejich svědomitou, odpovědnou a mnohdy nelehkou práci.

JUDr. Josef Valenta
ředitel

2. O nemocnici

Adresa a identifikace

Nemocnice Na Františku
Na Františku 847/8
110 00 Praha 1

Telefon: 222 801 111
Fax: 222 311 817
E-mail: sekretariat@nnfp.cz
Web: www.nnfp.cz

IČ: 00879444
DIČ: CZ00879444

Bankovní spojení:
Komerční banka, a.s., Praha 1
Spálená 51
111 21 Praha 1
Č.ú.: 77033011/0100

Statut nemocnice – výpis

Nemocnice Na Františku se sídlem Na Františku 847/8, Praha 1 (dále jen NNF), je příspěvkovou organizací. Zřizovatelem nemocnice je Městská část Praha 1.

Účelem zřízení Nemocnice Na Františku je zajišťování poskytování lůžkových a ambulantních zdravotnických služeb na vysoké profesionální úrovni zejména pro občany Prahy 1 a zabezpečení zdravotnických služeb při mimořádných situacích v souladu se zákonem č. 20/1966 Sb., o péči o zdraví lidu, v platném znění, a zákona č. 160/1992 Sb., o zdravotní péči v nestátních zdravotnických zařízeních, a provádění dalších činností v souladu se Zřizovací listinou NNF. Statutárním orgánem Nemocnice Na Františku je ředitel, který zastupuje tuto organizaci navenek.

Magistrát hl. m. Prahy, odbor sociálních věcí a zdravotnictví, registruje pod č.j. 5903/97, ve znění pozdějších změn, nestátní zdravotnické zařízení Nemocnice Na Františku, jehož zřizovatelem je Městská část Praha 1, Vodičkova 18, Praha 1, IČ: 0006341



3. Hospodaření nemocnice

Hospodaření NNF v roce 2010 bezprostředně navazovalo na vývoj skutečností roku 2009. Bylo dosaženo zlepšeného HV + 355 tis. Kč. Ani v roce 2010 by nebylo možno udržet vyrovnaný HV bez výrazné finanční pomoci zřizovatele, tj. MČ Praha 1.

V nákladové části hospodaření, v porovnání s rokem 2009, bylo celou řadou úsporných opatření dosaženo snížení nákladů u materiálu (501), energií (502) a služeb (518).

Na základě pravidelných podrobných ekonomických rozborů hospodaření jednotlivých primariátů a s nimi spojenými limity spotřeby materiálu, došlo k poklesu nákladů na léky a zdravotnický materiál. Výnosovou část hospodaření, obdobným způsobem jako v roce 2009, poznamenalo vyúčtování výkonů za 2. pololetí roku 2009, kdy byla nemocnici Všeobecnou zdravotní pojišťovnou vypočtena srážka ve výši 9.555 tis. Kč.

Úspěšnost výběru regulačních poplatků byla 85%.

Pouze díky provozní dotaci zřizovatele 20.000.000,- Kč, která byla posléze navýšena o 23. 696. 400,- Kč (na oddlužení), bylo možno pokrýt veškeré náklady nemocnice. Kromě výše uvedené dotace nám zřizovatel v roce 2010 uvolnil finanční prostředky na ztrátu uplynulých let ve výši 22 303 600,- Kč.

Na straně aktiv došlo k poklesu o 49.166 tis. Kč promítnutím vrácení poskytnuté krátkodobé půjčky MČ Praha 1 ve výši 46.000 tis. Kč a poklesem zůstatku na BÚ k 31.12.2010 o 3.166 tis. Kč oproti minulému roku.

Vrácení krátkodobé půjčky zřizovateli se rovněž projevilo v úbytku na straně pasiv. Díky dotaci zřizovatele došlo k oddlužení nemocnice (viz krátkodobé závazky, účet 321) a k umoření ztráty uplynulých let.

Veškeré zůstatky na účtech jsou zastřešeny řádnou inventarizací provedenou k 31.12.2010.

Úhrady od ZP (v Kč)

Rok	2006	2007	2008	2009	2010
Úhrada	193 020 958	205 830 353	222 544 060	208 254 454	206 678 179

Závazky a pohledávky NNF z obchodního styku v letech 2006 – 2010 (v Kč)

	2006	2007	2008	2009	2010
závazky	60 666 353	59 890 648	61 359 706	48 296 282	26 095 827
pohledávky	37 088 750	27 080 982	32 664 848	24 770 595	23 242 655
stav běžných účtů	21 854 119	28 754 102	25 371 214	71 418 613	22 019 441

Náklady, výnosy a hospodářský výsledek (v Kč)

Rok	Náklady	Výnosy	HV
2010	352 766 258	353 121 372	+355 114
2009	370 072 165	370 738 104	+665 939
2008	360 811 071	361 059 137	+248 066
2007	352 228 553	352 665 460	+460 720
2006	322 798 623	322 711 570	-87 053

Přehled závazků po lhůtě splatnosti vůči obchodním partnerům NNF za rok 2010

Úhrn všech závazků po lhůtě splatnosti : 0

PŘÍLOHA

příspěvkové organizace zřizované ÚSC

(v Kč)

Období: 12 / 2010

IČO: 00879444

Název: Nemocnice Na Františku

A.4. Informace podle § 7 odst. 5 zákona o stavu účtů v knize podrozvahových účtů

Číslo položky	Název položky	Syntetický účet	Období	
			Běžné	Minulé
P.I.	Majetek účetní jednotky		548 439 201,23	517 839 933,46
	1. Jiný drobný dlouhodobý nehmotný majetek	901		
	2. Drobný dlouhodobý hmotný majetek	902	9 680 739,55	
	3. Ostatní majetek	903	538 758 461,68	517 839 933,46
P.II.	Odepsané pohledávky a závazky			
	1. Odepsané pohledávky	911		
	2. Odepsané závazky	912		
P.III.	Podmíněné pohledávky z důvodu užívání majetku jinou osobou			
	1. Krátkodobé podmíněné pohledávky z důvodu úplatného užívání majetku jinou osobou	921		
	2. Dlouhodobé podmíněné pohledávky z důvodu úplatného užívání majetku jinou osobou	922		
	3. Krátkodobé podmíněné pohledávky z důvodu užívání majetku jinou osobou na základě smlouvy o výpůjčce	923		
	4. Dlouhodobé podmíněné pohledávky z důvodu užívání majetku jinou osobou na základě smlouvy o výpůjčce	924		
	5. Krátkodobé podmíněné pohledávky z důvodu užívání majetku jinou osobou z jiných důvodů	925		
	6. Dlouhodobé podmíněné pohledávky z důvodu užívání majetku jinou osobou z jiných důvodů	926		
P.IV.	Další podmíněné pohledávky a ostatní podmíněná aktiva			
	1. Krátkodobé podmíněné pohledávky ze smluv o prodeji dlouhodobého majetku	931		
	2. Dlouhodobé podmíněné pohledávky ze smluv o prodeji dlouhodobého majetku	932		
	3. Krátkodobé podmíněné pohledávky z jiných smluv	933		
	4. Dlouhodobé podmíněné pohledávky z jiných smluv	934		
	5. Krátkodobé podmíněné pohledávky ve vztahu k prostředkům EU	939		
	6. Dlouhodobé podmíněné pohledávky ve vztahu k prostředkům EU	941		
	7. Krátkodobé podmíněné pohledávky ve vztahu k jiným zdrojům	942		
	8. Dlouhodobé podmíněné pohledávky ve vztahu k jiným zdrojům	943		
	9. Krátkodobé podmíněné úhrady pohledávek z přijatých zajištění	944		
	10. Dlouhodobé podmíněné úhrady pohledávek z přijatých zajištění	945		
	11. Krátkodobé podmíněné pohledávky ze soudních sporů, správních řízení a jiných řízení	947		
	12. Dlouhodobé podmíněné pohledávky ze soudních sporů, správních řízení a jiných řízení	948		
	13. Ostatní krátkodobá podmíněná aktiva	949		

Číslo položky	Název položky	Syntetický účet	Období	
			Běžné	Minulé
14. Ostatní dlouhodobá podmíněná aktiva				
P.V. Podmíněné závazky z důvodu užívání cizího majetku				
1.	Krátkodobé podmíněné závazky z leasingových smluv	961		
2.	Dlouhodobé podmíněné závazky z leasingových smluv	962		
3.	Krátkodobé podmíněné závazky z důvodu úplatného užívání cizího majetku na základě jiného důvodu	963		
4.	Dlouhodobé podmíněné závazky z důvodu úplatného užívání cizího majetku na základě jiného důvodu	964		
5.	Krátkodobé podmíněné závazky z důvodu užívání cizího majetku na základě smlouvy o výpůjčce	965		
6.	Dlouhodobé podmíněné závazky z důvodu užívání cizího majetku na základě smlouvy o výpůjčce	966		
7.	Krátkodobé podmíněné závazky z důvodu užívání cizího majetku nebo jeho převzetí z jiných důvodů	967		
8.	Dlouhodobé podmíněné závazky z důvodu užívání cizího majetku nebo jeho převzetí z jiných důvodů	968		
P.VI. Další podmíněné závazky a ostatní podmíněná pasiva				
1.	Krátkodobé podmíněné závazky ze smluv o pořízení dlouhodobého majetku	971		
2.	Dlouhodobé podmíněné závazky ze smluv o pořízení dlouhodobého majetku	972		
3.	Krátkodobé podmíněné závazky z jiných smluv	973		
4.	Dlouhodobé podmíněné závazky z jiných smluv	974		
5.	Krátkodobé podmíněné závazky ve vztahu k prostředkům EU	975		
6.	Dlouhodobé podmíněné závazky ve vztahu k prostředkům EU	976		
7.	Krátkodobé podmíněné závazky vyplývající z práv.předp.a další činn.moci zákonod.výkonné nebo soudní	978		
8.	Dlouhodobé podmíněné závazky vyplývající z práv.předp.a další činn.moci zákonod.výkonné nebo soudní	979		
9.	Krátkodobé podmíněné závazky z poskytnutých zajištění	981		
10.	Dlouhodobé podmíněné závazky z poskytnutých zajištění	982		
11.	Krátkodobé podmíněné závazky ze soudních sporů, správních řízení a jiných řízení	983		
12.	Dlouhodobé podmíněné závazky ze soudních sporů, správních řízení a jiných řízení	984		
13.	Ostatní krátkodobá podmíněná pasiva	985		
14.	Ostatní dlouhodobá podmíněná pasiva	986		
P.VII. Vyrovnávací účty			548 439 201,23	517 839 933,46
1.	Vyrovnávací účet k podrozvahovým účtům	999	548 439 201,23	517 839 933,46

A.5. Informace podle § 18 odst. 1 písm. c) zákona

Název	Položka	Číslo	Stav k 1.1.	
			Stav k 1.1.	Stav k
Splatné závazky pojistného na sociálním zabezpečení a příspěvku na státní politiku zaměstnanosti		52	3 831 474,00	3 663 021,00
Splatné závazky veřejného zdravotního pojištění		53	1 687 387,00	1 583 280,00
Evidované daňové nedoplatky u místně příslušných finančních orgánů		54	1 553 939,00	1 739 552,00

A.10. Informace podle § 4 odst. 8 písm. d) zákona

Název	Položka	Účet	Číslo	Stav k 1.1.	Slav k
Dotace celkem na dlouhodobý majetek ze státního rozpočtu		(z AÚ k účtu 403)	1	X	
v tom: systémové dotace na dlouhodobý majetek			2	X	
z toho na: výzkum a vývoj			3	X	
vzdělávání pracovníků			4	X	
informatiku			5	X	
individuální dotace na jmenovité akce			6	X	
Přijaté prostředky ze zahraničí na dlouhodobý majetek		(z AÚ k účtu 403)	7	X	
Přijaté dotace celkem na dlouhodobý majetek z rozpočtu územních samosprávných celků		(z AÚ k účtu 403)	8	X	
Přijaté příspěvky a dotace ze státního rozpočtu		(z AÚ k účtu 671)	9	X	
z toho: přijaté příspěvky na provoz od zřizovatele		(z AÚ k účtu 671)	10	X	
z toho na: výzkum a vývoj			11	X	
vzdělávání pracovníků			12	X	
informatiku			13	X	
přijaté dotace na neinvestiční náklady související s financováním programů evidovaných v ISPROFIN od zřizovatele		(z AÚ k účtu 671)	14	X	
přijaté prostředky na výzkum a vývoj od poskytovatelů jiných než od zřizovatele		(z AÚ k účtu 671)	15	X	
Přijaté prostředky na výzkum a vývoj z rozpočtu územních samosprávných celků		(z AÚ k účtu 672)	16	X	
Přijaté prostředky na výzkum a vývoj od příjemců účelové podpory		(z AÚ k účtům ÚS 67)	17	X	
Přijaté prostředky na provoz ze zahraničí		(z AÚ k účtu 649)	18	X	
Přijaté příspěvky a dotace celkem na provoz z rozpočtu územních samosprávných celků		(z AÚ k účtu 672)	19	X	43 696 400,00
Přijaté příspěvky a dotace na provoz z rozpočtu státních fondů		(z AÚ k účtu 673)	20	X	
Přijaté dotace celkem na dlouhodobý majetek z rozpočtu státních fondů			21	X	
Poskytnuté návratné finanční výpomoci mezi rozpočty - krajskému úřadu		(účet 316)	22		
Poskytnuté návratné finanční výpomoci mezi rozpočty - obcí		(účet 316)	23		
Přijaté návratné finanční výpomoci mezi rozpočty - ze státního rozpočtu		(účet 326)	24		
Přijaté návratné finanční výpomoci mezi rozpočty - od krajského úřadu		(účet 326)	25		
Přijaté návratné finanční výpomoci mezi rozpočty - od obce		(účet 326)	26		
Přijaté návratné finanční výpomoci mezi rozpočty - od státních fondů		(účet 326)	27		
Přijaté návratné finanční výpomoci mezi rozpočty - od ostatních veřejných rozpočtů		(účet 326)	28		
Poskytnuté přechodné výpomoci příspěvkovým organizacím - organizační složkou státu		(účet 316)	29		
Poskytnuté přechodné výpomoci příspěvkovým organizacím - krajským úřadem		(účet 316)	30		
Poskytnuté přechodné výpomoci příspěvkovým organizacím - obci		(účet 316)	31		

Krátkodobé bankovní úvěry tuzemské	(účet 281)	32
Krátkodobé bankovní úvěry zahraniční	(účet 281)	33
Vydané krátkodobé dluhopisy v tuzemsku	(účet 283)	34
Vydané krátkodobé dluhopisy v zahraničí	(účet 283)	35
Ostatní krátkodobé závazky (finanční výpomoci) tuzemské	(účet 289)	36
Ostatní krátkodobé závazky (finanční výpomoci) zahraniční	(účet 289)	37
Směnky k úhradě tuzemské	(účet 322)	38
Směnky k úhradě zahraniční	(účet 322)	39
Dlouhodobé bankovní úvěry tuzemské	(účet 451)	40
Dlouhodobé bankovní úvěry zahraniční	(účet 451)	41
Vydané dluhopisy tuzemské	(účet 453)	42
Vydané dluhopisy zahraniční	(účet 453)	43
Dlouhodobé směnky k úhradě tuzemské	(účet 457)	44
Dlouhodobé směnky k úhradě zahraniční	(účet 457)	45
Ostatní dlouhodobé závazky tuzemské	(účet 459)	46
Ostatní dlouhodobé závazky zahraniční	(účet 459)	47
Nakoupené dluhopisy a směnky k inkasu celkem	(z AÚ účtu 063,253 a 312)	48
z toho: krátkodobé dluhopisy a směnky územních samosprávných celků	(z účtu 253 a 312)	49
komunální dluhopisy územních samosprávných celků	(z účtu 063)	50
ostatní dluhopisy a směnky veřejných rozpočtů	(z AÚ účtu 063,253 a 312)	51

F. Doplňující informace k fondům účetní jednotky

Fond kulturních a sociálních potřeb

Číslo	Název	Položka	Stav k
A.I.	Počáteční stav fondu		2 991 075,81
A.II.	Tvorba fondu		2 780 805,08
	1. Splátky půjček na bytové účely poskytnutých do konce roku 1992		
	2. Náhrady škod a pojistná plnění od pojišťovny vztahující se k majetku pořízenému z fondu		
	3. Peněžní a jiné dary určené do fondu		
A.III.	Užití fondu		2 780 805,08
	1. Půjčky na bytové účely		
	2. Stravování		725 200,00
	3. Rekreace		428 939,80
			2 643 990,80

4. Kultura, tělovýchova a sport	829 678,00
5. Sociální výpomoci a půjčky	95 000,00
6. Poskytnuté peněžní dary	493 200,00
7. Úhrada příspěvku na penzijní připojištění	71 973,00
8. Úhrada části pojistného na soukromé životní pojištění	
9. Ostatní užití fondu	
A.IV. Konečný stav fondu	3 127 890,09

Rezervní fond - příspěvkové organizace zřizované územními samosprávnými celky a svazky obcí

Číslo	Název	Položka	Stav k
D.I.	Počáteční stav fondu		2 844 705,09
D.II.	Tvorba fondu		1 597 327,23
	1. Zlepšený výsledek hospodaření		665 939,23
	2. Nespotřebované dotace z rozpočtu Evropské unie		
	3. Nespotřebované dotace z mezinárodních smluv		
	4. Peněžní dary - účelové		
	5. Peněžní dary - neúčelové		931 388,00
	6. Ostatní tvorba		
D.III.	Čerpání fondu		1 574 547,91
	1. Úhrada zhoršeného výsledku hospodaření		
	2. Úhrada sankcí		
	3. Posílení investičního fondu se souhlasem zřizovatele		
	4. Časové překlenutí dočasného nesouladu mezi výnosy a náklady		
	5. Ostatní čerpání		1 574 547,91
D.IV.	Konečný stav fondu		2 867 484,41

Investiční fond - příspěvkové organizace zřizované územními samosprávnými celky a svazky obcí

Číslo	Název	Položka	Stav k
F.I.	Počáteční stav fondu		
F.II.	Tvorba fondu		104 412,00
	1. Ve výši odpisů dlouhodobého nehmotného a hmotného majetku		
	2. Investiční dotace z rozpočtu zřizovatele		
	3. Investiční příspěvky ze státních fondů		
	4. Ve výši výnosů z prodeje svěřeného dlouhodobého hmotného majetku		
	5. Dary a příspěvky od jiných subjektů		104 412,00

Číslo	Název	Položka	Stav k
6.	Ve výši výnosů z prodeje majetku ve vlastnictví příspěvkové organizace		
7.	Převody z rezervního fondu		
F.III. Čerpání fondu			104 412,00
1.	Financování investičních potřeb		104 412,00
F.IV. Konečný stav fondu			

ROZVAHA - BILANCE

příspěvkové organizace

(v Kč)

Období: 12 / 2010

IČO: 00879444

Název: Nemocnice Na Františku

Sestavená k rozvahovému dni 31. prosinci 2010

Okamžik sestavení (datum, čas): 09.02.2011, 8h56m41s

Číslo položky	Název položky	Syntetický účet	Období			Minulé
			Běžné	Korekce	Netto	
AKTIVA CELKEM			88 952 552,90	29 904 069,89	59 048 483,01	108 214 445,24

A. Stálá aktiva

I. Dlouhodobý nehmotný majetek

1. Nehmotné výsledky výzkumu a vývoje	012				
2. Software	013				
3. Ocenitelná práva	014				
4. Povolenky na emise a preferenční limity	015				
5. Drobný dlouhodobý nehmotný majetek	018	187 961,50		187 961,50	
6. Ostatní dlouhodobý nehmotný majetek	019				
7. Nedokončený dlouhodobý nehmotný majetek	041				
8. Uspořádací účet technického zhodnocení dlouhodobého nehmotného majetku	044				
9. Poskytnuté zálohy na dlouhodobý nehmotný majetek	051				

II. Dlouhodobý hmotný majetek

1. Pozemky	031				
2. Kulturní předměty	032				
3. Stavby	021				
4. Samostatné movité věci a soubory movitých věcí	022				
5. Pěstítkové celky trvalých porostů	025				
6. Drobný dlouhodobý hmotný majetek	028	29 716 108,39		29 716 108,39	
7. Ostatní dlouhodobý hmotný majetek	029				
8. Nedokončený dlouhodobý hmotný majetek	042				

29 716 108,39

29 716 108,39

9. Uspořádací účet technického zhodnocení dlouhodobého hmotného majetku	045		
10. Poskytnuté zálohy na dlouhodobý hmotný majetek	052		
III. Dlouhodobý finanční majetek			
1. Majetkové účasti v osobách s rozhodujícím vlivem	061		
2. Majetkové účasti v osobách s podstatným vlivem	062		
3. Dluhové cenné papíry držené do splatnosti	063		
6. Termínované vklady dlouhodobé	068		
7. Ostatní dlouhodobý finanční majetek	069		
		1 120 760,71	1 120 760,71
IV. Dlouhodobé pohledávky			
1. Poskytnuté návratné finanční výpomoci dlouhodobé	462		
2. Dlouhodobé pohledávky z postoupených úvěrů	464		
3. Dlouhodobé poskytnuté zálohy	465		
5. Dlouhodobé pohledávky z nástrojů spolufinancovaných ze zahraničí	468		
6. Ostatní dlouhodobé pohledávky	469		
		1 120 760,71	1 120 760,71
B. Oběžná aktiva			
I. Zásoby			
1. Pořízení materiálu	111		
2. Materiál na skladě	112	2 022 052,99	1 914 471,25
3. Materiál na cestě	119		
4. Nedokončená výroba	121		
5. Polotovary vlastní výroby	122		
6. Výrobky	123		
7. Pořízení zboží	131		
8. Zboží na skladě	132	5 892 136,79	5 668 518,37
9. Zboží na cestě	138		
10. Ostatní zásoby	139		
		57 927 722,30	57 927 722,30
		7 914 189,78	7 582 989,62
II. Krátkodobé pohledávky			
1. Odebíratelé	311		
4. Krátkodobé poskytnuté zálohy	314	23 242 655,00	24 770 594,69
5. Jiné pohledávky z hlavní činnosti	315	666 657,36	474 651,71
6. Poskytnuté návratné finanční výpomoci krátkodobé	316		
10. Pohledávky za zaměstnanci	335	181 344,00	399 751,00
11. Zúčtování s institucemi sociálního zabezpečení a zdravot. pojištění	336		
12. Daň z příjmů	341		
13. Jiné přímé daně	342		
14. Daň z přidané hodnoty	343		
15. Jiné daně a poplatky	345	8 472,00	315 648,00
16. Pohledávky za státním rozpočtem	346		8 820,00
		24 359 259,35	25 984 861,50
		23 242 655,00	24 770 594,69
		666 657,36	474 651,71
		181 344,00	399 751,00
		8 472,00	315 648,00
		8 472,00	8 820,00

17. Pohledávky za rozpočtem územních samosprávných celků	348				
18. Pohledávky za účastníky sdružení	351				
23. Krátkodobé pohledávky z nástrojů spolufinancovaných ze zahraničí	371				
24. Poskytnuté zálohy na dotace	373				
25. Náklady příštích období	381	551,00		551,00	395,10
26. Příjmy příštích období	385	9 579,99		9 579,99	15 001,00
27. Dohadné účty aktivní	388	250 000,00		250 000,00	
28. Ostatní krátkodobé pohledávky	377				
IV. Krátkodobý finanční majetek		25 654 273,17		25 654 273,17	74 646 594,12
4. Termínované vklady krátkodobé	244	5 307,26		5 307,26	2 279 685,27
5. Jiné běžné účty	245				69 138 927,92
9. Běžný účet	241	22 014 133,53		22 014 133,53	2 821 908,93
10. Běžný účet FKSP	243	3 302 957,38		3 302 957,38	51 255,00
15. Ceniny	263	40 350,00		40 350,00	
16. Peníze na cestě	262				
17. Pokladna	261	291 525,00		291 525,00	354 817,00

Číslo položky	Název položky	Synthetický účet	Období	
			Běžné	Minulé

PASIVA CELKEM 59 048 483,01 108 214 445,24

C. Vlastní kapitál 13 946 236,77 8 206 138,00-

I. Jmění účetní jednotky a upravující položky

1. Jmění účetní jednotky	401	5 658 185,94		5 658 185,94	
3. Dotace na pořízení dlouhodobého majetku	403	5 658 185,94		5 658 185,94	
5. Kurzové rozdíly	405				
6. Oceňovací rozdíly při změně metody	406				
7. Jiné oceňovací rozdíly	407				
8. Opravy chyb minulých období	408				

II. Fondy účetní jednotky

1. Fond odměn	411	7 932 936,78		7 932 936,78	
2. Fond kulturních a sociálních potřeb	412	1 937 562,28		1 937 562,28	
3. Rezervní fond tvořený ze zlepšeného výsledku hospodaření	413	3 127 890,09		2 991 075,81	
4. Rezervní fond z ostatních titulů	414	501 621,69		436 720,81	
5. Fond reprodukce majetku, investiční fond	416	2 365 862,72		2 407 984,28	
6. Ostatní fondy	419				

III. Výsledek hospodaření

1. Výsledek hospodaření běžného účetního období	493	355 114,05		355 114,05	21 637 667,12-
---	-----	------------	--	------------	----------------

Číslo položky	Název položky	Symetický účet	Období	
			Běžné	Minulé
2.	Výsledek hospodaření ve schvalovacím řízení	431		665 939,23
3.	Nerozdělený zisk, neuhrazená ztráta minulých let	432		22 303 606,35-
D. Cizí zdroje			45 102 246,24	116 420 583,24
II. Rezervy				
1.	Rezervy	441		
III. Dlouhodobé závazky				
1.	Dlouhodobé úvěry	451		
2.	Přijaté návratné finanční výpomoci dlouhodobé	452		
4.	Závazky z pronájmu	454		
5.	Dlouhodobé přijaté zálohy	455		
8.	Dlouhodobé závazky z nástrojů spolufinancovaných ze zahraničí	458		
9.	Ostatní dlouhodobé závazky	459		
IV. Krátkodobé závazky			45 102 246,24	116 420 583,24
1.	Krátkodobé úvěry	281		
4.	Jiné krátkodobé půjčky	289		46 000 000,00
5.	Dodavatelé	321	26 095 827,24	48 296 281,75
8.	Krátkodobé přijaté zálohy	324		41 571,05
10.	Přijaté návratné finanční výpomoci krátkodobé	326		
14.	Zaměstnanci	331	9 074 566,00	9 465 933,00
15.	Jiné závazky vůči zaměstnancům	333		
16.	Zúčtování s institucemi SZ a ZP	336	5 246 301,00	5 518 861,00
17.	Daň z příjmů	341		
18.	Jiné přímé daně	342	1 443 055,00	1 553 939,00
19.	Daň z přidané hodnoty	343	296 497,00	
20.	Jiné daně a poplatky	345		
21.	Závazky ke státnímu rozpočtu	347		
22.	Závazky k rozpočtům územních samosprávných celků	349		
23.	Závazky k účastníkům sdružení	352		
29.	Krátkodobé závazky z nástrojů spolufinancovaných ze zahraničí	372		
30.	Přijaté zálohy na dotace	374		520,00
31.	Výdaje příštích období	383		1 753 477,44
32.	Výnosy příštích období	384		
33.	Dohadné účty pasivní	389	2 946 000,00	3 790 000,00
34.	Ostatní krátkodobé závazky	378		

VÝKAZ ZISKU A ZTRÁTY

příspěvkové organizace

(v Kč)

Období: 12 / 2010

IČO: 00879444

Název: Nemocnice Na Františku

Číslo položky	Název položky	Symetrický účet	Běžné období		Minulé období	
			Hlavní činnost	Hospodářská činnost	Hlavní činnost	Hospodářská činnost
			1	2	3	4
A. Náklady celkem			352 667 396,47	98 862,03		
I. Náklady z činnosti			348 846 660,48	98 862,03		
1.	Spotřeba materiálu	501	50 955 968,45	78 522,03		
2.	Spotřeba energie	502	9 580 382,94	20 340,00		
3.	Spotřeba jiných neskladovatelných dodávek	503				
4.	Prodané zboží	504	63 856 162,07			
5.	Opravy a udržování	511	8 631 010,00			
6.	Cestovné	512	6 333,00			
7.	Náklady na reprezentaci	513	19 502,47			
8.	Ostatní služby	518	19 360 223,04			
9.	Mzdové náklady	521	141 246 607,00			
11.	Záonné sociální pojištění	524	47 825 856,00			
12.	Jiné sociální pojištění	525				
13.	Záonné sociální náklady	527	2 780 805,08			
14.	Jiné sociální náklady	528	267 453,50			
15.	Daň silniční	531				
16.	Daň z nemovitostí	532				
17.	Jiné daně a poplatky	538				
19.	Smluvní pokuty a úroky z prodlení	541	2 792,13			
20.	Jiné pokuty a penále	542	1 564,00			
21.	Dary	543				
22.	Prodaný materiál	544				
23.	Manka a škody	547				
24.	Tvorba fondů	548	1 230,80			
25.	Odpisy dlouhodobého majetku	551				
26.	Zůstatková cena prodaného dlouhodobého nehmotného majetku	552				

Číslo položky	Název položky	Syntetický účet	Běžné období		Minulé období	
			Hlavní činnost	Hospodářská činnost	Hlavní činnost	Hospodářská činnost
			1	2	3	4
27.	Zůstatková cena prodaného dlouhodobého hmotného majetku	553				
28.	Prodané pozemky	554				
29.	Tvorba a zúčtování rezerv	555				
30.	Tvorba a zúčtování opravných položek	556				
31.	Náklady z odepsaných pohledávek	557				
32.	Ostatní náklady z činnosti	549	4 310 770,00			
II.	Finanční náklady		3 820 735,99			
2.	Úroky	562	34 123,71			
3.	Kurzové ztráty	563	8 284,14			
4.	Náklady z přecenění reálnou hodnotou	564				
5.	Ostatní finanční náklady	569	3 778 328,14			
III.	Náklady na nespochybitelné nároky na prostředky státního rozpočtu, rozpočtů ÚSC a SF					
1.	Náklady na nároky na prostředky státního rozpočtu	571				
2.	Náklady na nároky na prostředky rozpočtů územních samosprávných celků	572				
4.	Náklady na ostatní nároky	574				
B.	Výnosy celkem		352 983 897,23	137 475,32		
I.	Výnosy z činnosti		309 232 966,38	137 475,32		
1.	Výnosy z prodeje vlastních výrobků	601				
2.	Výnosy z prodeje služeb	602	227 271 640,97	137 475,32		
3.	Výnosy z pronájmu	603				
4.	Výnosy z prodaného zboží	604	79 432 473,75			
8.	Jiné výnosy z vlastních výkonů	609				
9.	Změna stavu nedokončené výroby	611				
10.	Změna stavu polotovarů	612				
11.	Změna stavu výrobků	613				
12.	Změna stavu ostatních zásob	614				
13.	Aktivace materiálu a zboží	621	37 000,00			
14.	Aktivace vnitřní organizačních služeb	622				
15.	Aktivace dlouhodobého nehmotného majetku	623				
16.	Aktivace dlouhodobého hmotného majetku	624				
17.	Smluvní pokuty a úroky z prodlení	641	1 119,02			
18.	Jiné pokuty a penále	642	1 949,00			
19.	Výnosy z odepsaných pohledávek	643				

Číslo položky	Název položky	Syntetický účet	Běžné období		Minulé období	
			Hlavní činnost	Hospodářská činnost	Hlavní činnost	Hospodářská činnost
			1	2	3	4
20.	Výnosy z prodeje materiálu	644				
21.	Výnosy z prodeje dlouhodobého nehmotného majetku	645				
22.	Výnosy z prodeje dlouhodobého hmotného majetku kromě pozemků	646				
23.	Výnosy z prodeje pozemků	647				
24.	Čerpání fondů	648	1 574 547,91			
25.	Ostatní výnosy z činnosti	649	914 235,73			
II. Finanční výnosy			54 530,85			
2.	Úroky	662	48 836,50			
3.	Kurzové zisky	663	5 694,35			
4.	Výnosy z přecenění reálnou hodnotou	664				
6.	Ostatní finanční výnosy	669				
IV. Výnosy z nespochybnitelných nároků na prostředky státního rozpočtu, rozpočtů ÚSC a SF			43 696 400,00			
1.	Výnosy z nároků na prostředky státního rozpočtu	671				
2.	Výnosy z nároků na prostředky rozpočtů územních samosprávných celků	672	43 696 400,00			
3.	Výnosy z nároků na prostředky státních fondů	673				
4.	Výnosy z ostatních nároků	674				
VI. Výsledek hospodaření			316 500,76	38 613,29		
1.	Výsledek hospodaření před zdaněním					
2.	Daň z příjmů	591				
3.	Dodatečné odvody daně z příjmů	595				
4.	Výsledek hospodaření po zdanění		316 500,76	38 613,29		

4. Personální agenda

V průběhu roku 2010 vedení NNF usilovalo o zachování počtu zdravotnických zaměstnanců. V první řadě pak plného stavu všeobecných sester. Přesto důsledkem rozdílných platových podmínek v různých zdravotnických zařízeních se NNF opětovně potýkala v daném roce s nedostatkem zdravotních sester a zdravotnických pracovníků nelékařů pod odborným dohledem. Situaci řešilo oddělení personální a mzdové agendy operativně s vedením nemocnice tak, aby se nedostatek zaměstnanců nedotkl rozsahu a kvality poskytované zdravotní péče.

Žádný z lékařů NNF nepodal výpověď v souvislosti s výzvou „Děkujeme, odcházíme“.

Celkový průměrný počet zaměstnanců byl stabilizován v nezbytném počtu 386 zaměstnanců. Zdravotnický personál tvoří nyní 90% z celkového počtu všech zaměstnanců NNF.

Zaměstnanci NNF splňují odbornou způsobilost pro vykonávání lékařských a nelékařských povolání ve smyslu zákonů č. 95/2004 Sb. a 96/2004 Sb., v platném znění, přičemž si svoji odbornou kvalifikaci průběžně prohlubují a zvyšují. Průměrné platy zaměstnanců NNF vzrostly v roce 2010 o 5% oproti roku 2009. Zvýšení platů se týkalo všech zaměstnanců NNF z nichž se nejméně dotklo odborných pracovníků s odbornou způsobilostí, kteří tvoří necelé tři procenta z celkového počtu všech zaměstnanců NNF a naopak farmaceutům mírně platy poklesly.

Významným trvalým přínosem pro zaměstnance zůstává sociální program, realizovaný ve spolupráci s odborovou organizací prostřednictvím FKSP. Příspěvky jsou zaměstnancům poskytovány na závodní stravování, penzijní připojištění, dary při životních a pracovních výročích či při odchodu do důchodu. Zaměstnancům NNF jsou také poskytovány sociální výpomoci k překlenutí jejich tíživé životní situace.

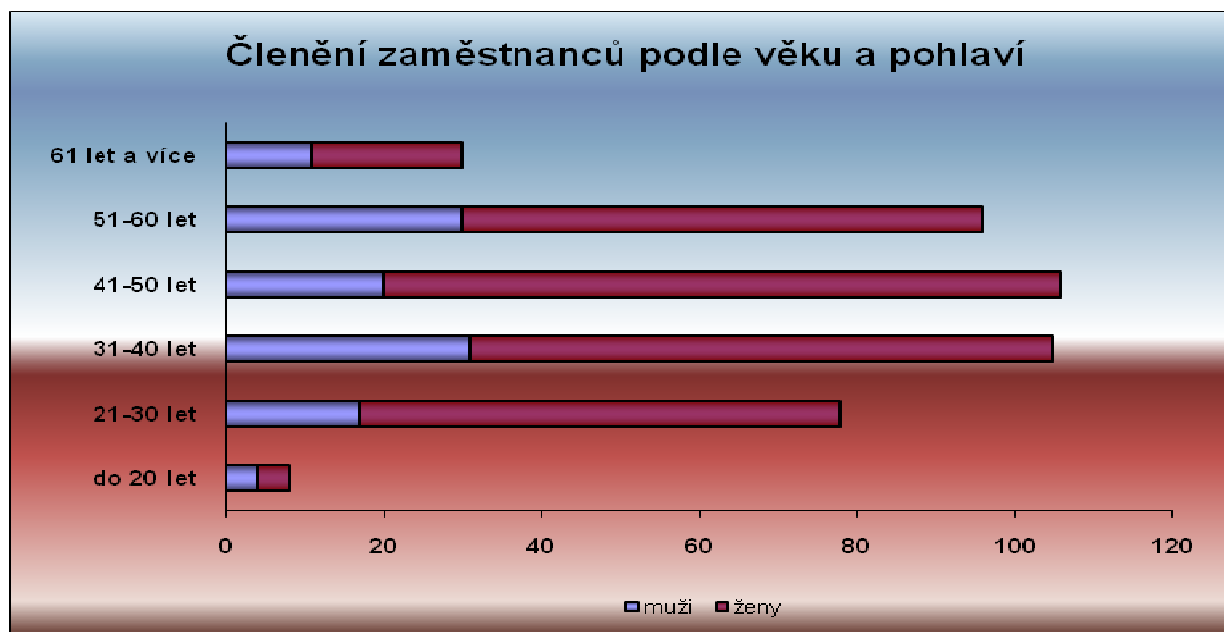
Základní personální údaje NNF

1. členění zaměstnanců podle věku a pohlaví - stav k 31.12.2010

	muži	ženy	celkem	%
do 20 let	4	4	8	1,89%
21-30 let	17	61	78	18,44%
31-40 let	31	74	105	24,82%
41-50 let	20	86	106	25,06%
51-60 let	30	66	96	22,70%
61 let a více	11	19	30	7,09%
CELKEM	113	310	423	100,00%
%	26,71%	73,29%	100,00%	

2. členění zaměstnanců podle vzdělání a pohlaví - stav k 31.12.2010

dosažené vzdělání	muži	ženy	celkem	%
základní	23	38	61	14,42%
vyučen	12	9	21	4,96%
střední odborné	0	0	0	0,00%
úplné střední	2	1	3	0,71%
úplné střední odborné	19	197	216	51,06%
vyšší odborné	2	8	10	2,36%
vysokoškolské	55	57	112	26,48%
CELKEM	113	310	423	100,00%



3. celkový údaj o počtu zaměstnanců NNF v letech 2008 – 2010

rok	počet
2008	417
2009	412
2010	386

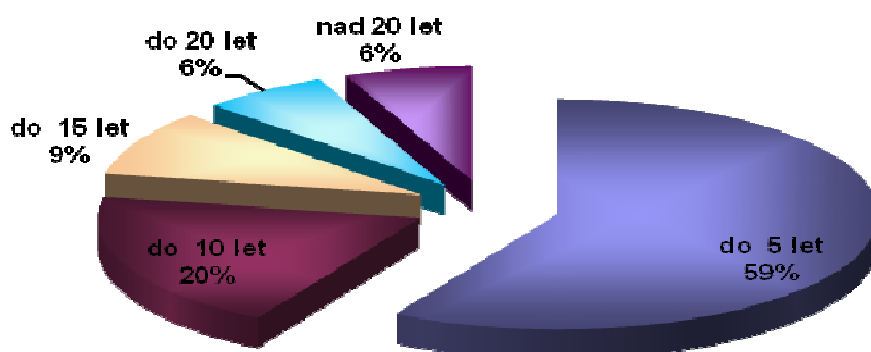
4. celkový údaj o vzniku a skončení pracovních poměrů zaměstnanců v roce 2010

	počet
nástupy	102
odchody	130

5. celkový údaj o trvání pracovního poměru zaměstnanců stav k 31.12.2010

doba trvání	počet	%
do 5 let	247	58,39%
od 5 do 10 let	83	19,62%
od 10 do 15 let	39	9,22%
od 15 do 20 let	27	6,38%
nad 20 let	27	6,38%
celkem	423	100,00%

Trvání pracovního poměru



6. členění zaměstnanců podle profese - stav k 31.12.2010

název profese	počet zaměstnanců (úvazky)	průměrný hrubý měsíční plat v Kč
řídící a správní	37,15	27 453
lékaři	66,15	46 978
farmaceuti	10,50	45 821
všeobecné sestry	150,68	27 900
ostatní zdrav. pracovníci nelékaři s odb.způsobilostí	26,75	29 986
zdrav. pracovníci nelékaři s odb. a special. způsobilostí	8,40	23 061
jiní odborní pracovníci nelékaři s odb. způsobilostí	1,40	32 858
zdrav. pracovníci nelékaři pod odb. dohledem	59,52	17 487
pomocný a obslužný personál	25,88	16 808



5. Odbor hlavní sestry (OHS) zahrnující úsek ošetrovatelské péče

NNF se v roce 2010 zúčastnila již 5. ročníku projektu NEMOCNICE ČR 2010 a umístila se na šestém místě.

Bez zjištění závad či porušení povinností vycházejících ze zákona č. 258/2000 Sb. a vyhl. č. 195/2005 Sb., v platném znění, ukončila v roce 2010 šetření Hygienická stanicí hl. m. Prahy, státní zdravotní dozor, a to na všech pracovištích nemocnice

Odbor hlavní sestry novelizoval všeobecný standard „Postup při úmrtí pacienta“ a vypracoval nové standardy:

- „Manipulace a nakládání s lidskými ostatky“

- „Edukace pacientů“

- „Identifikace hospitalizovaných pacientů“, kterým byla zavedena identifikace všech hospitalizovaných pacientů identifikačními náramky dle metodiky MZČR.

Na základě smlouvy pokračovala spolupráce s Českou asociací sester, o. p. ve sledování a vyhodnocování pádů pacientů v nemocnici a s Národním referenčním centrem byla podepsána smlouva o vzájemné spolupráci při šetření dekubitů jako ukazatele kvality ošetrovatelské péče. Jednalo se o spolupráci při prevalečním sledování a vyhodnocování nasbíraných dat v praxi ošetrovatelské péče.

Sledovány byly tyto indikátory kvality:

- 1) kvalifikace personálu
- 2) výskyt pádů
- 3) mimořádné události
- 4) ošetrovatelská dokumentace
- 5) výskyt vzniku dekubitů

Kvalifikace nelékařských zdravotnických pracovníků

Snahou OHS bylo stabilizovat nelékařské zdravotnické pracovníky (NLZP), tzn. všeobecné sestry (VS), zdravotnické asistenty a jiné odborné pracovníky (JOP),

Přehled pádů v letech 2007 - 2010

	r. 2007	r. 2008	r. 2009	r. 2010
Počet hospitalizovaných pacientů	8 284	9 263	9 232	9 074
Počet pádů	81	60	61	63
Počet lehkých zranění	23	16	17	18
Počet těžkých zranění (tržná rána, zlomenina)	19	10	12	10
Počet zranění na počet pádů v %	51,85	43,33	47,54	44,44
Počet pádů na počet hospitalizovaných pacientů v %	0,98	0,65	0,66	0,69
Indikátor kvality (podíl zranění na 1000 oš. dnů) ČR/NNF dle ČAS	-	0,56/0,48	0,55/0,51	0,75/0,44

tzn. fyzioterapeuty, radiologické asistenty, zdravotnické a farmaceutické laboranty, nutriční terapeutky a zdravotně-sociálního pracovníka. Mezi NLZP dále patří NLZP pod odborným dohledem bez maturity, tzn. ošetrovatel a sanitář.

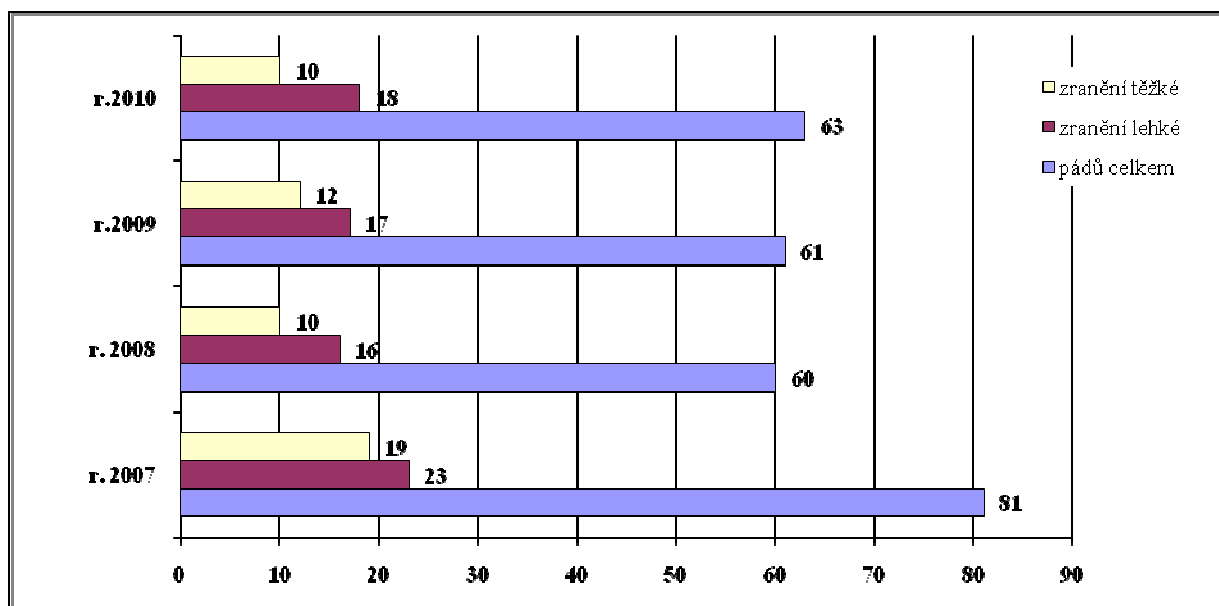
Kontinuální vzdělávání

- 1) Finanční částka určená pro celoživotní vzdělávání nelékařských zdravotnických pracovníků, s níž disponuje každé pracoviště, byla v plné míře využita na prohlubování i zvyšování kvalifikace. Ve velké míře se NLZP účastnili různých konferencí, symposií a kurzů.
- 2) Na klinických pracovištích probíhala praktická příprava studentů na budoucí povolání:
 - a) UK- 1., 2., 3. LF
obory: všeobecné lékařství (ošetrovatelská praxe 2. ročníku)
 - b) VOŠZ Suverénního řádu maltézských rytířů, Praha 2, Ječná 33
obor: diplomovaná všeobecná sestra
 - c) VOŠZ a SZŠ, Praha 4, 5. května,
obor: zdravotnický asistent, diplomovaná všeobecná sestra
 - d) VŠZ o.p.s., Praha 5, Duškova 7, obor:
všeobecná sestra
 - e) VOŠZ a SZŠ, Praha 1, Alšovo nábř., obor: diplomovaný farmaceutický asistent

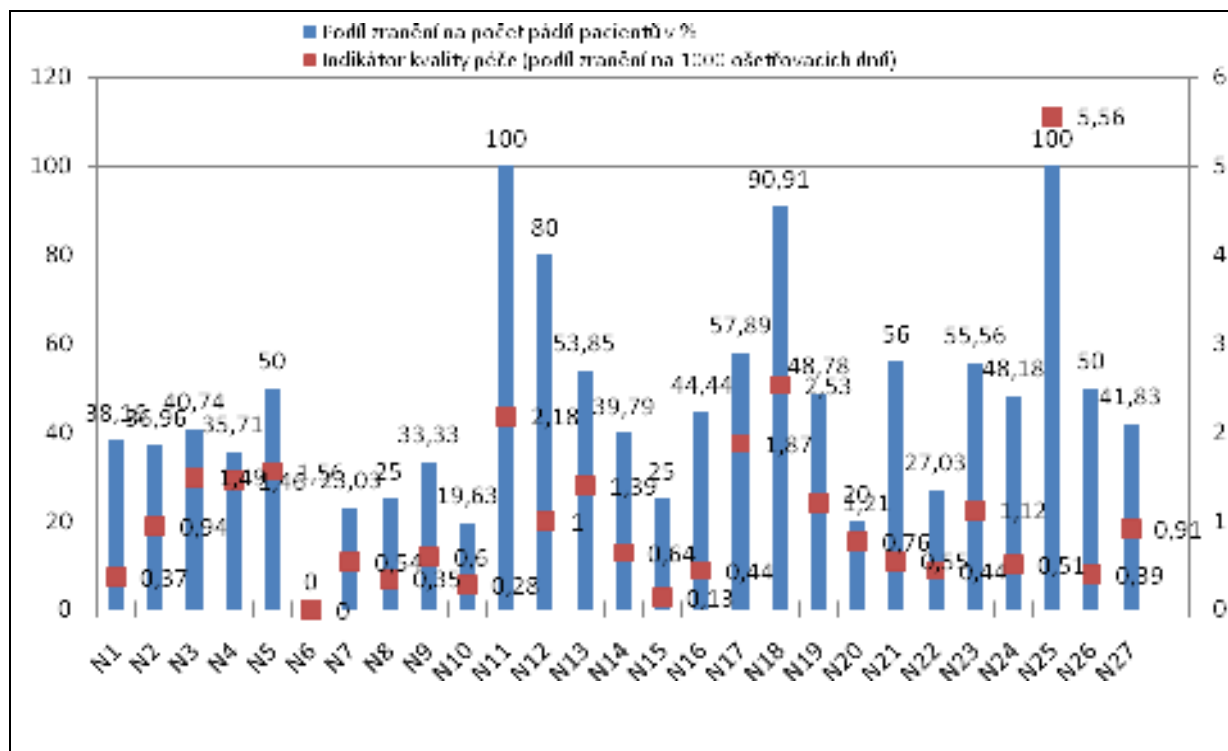
Mimořádné události

Šetření pádů pacientů probíhalo kontinuálně od pilotního projektu v r. 2002 – 2003.

Graf přehledu pádů v letech 2007 - 2010



Graf indikátoru kvality péče zúčastněných ZZ (NNF pod číslem 16))



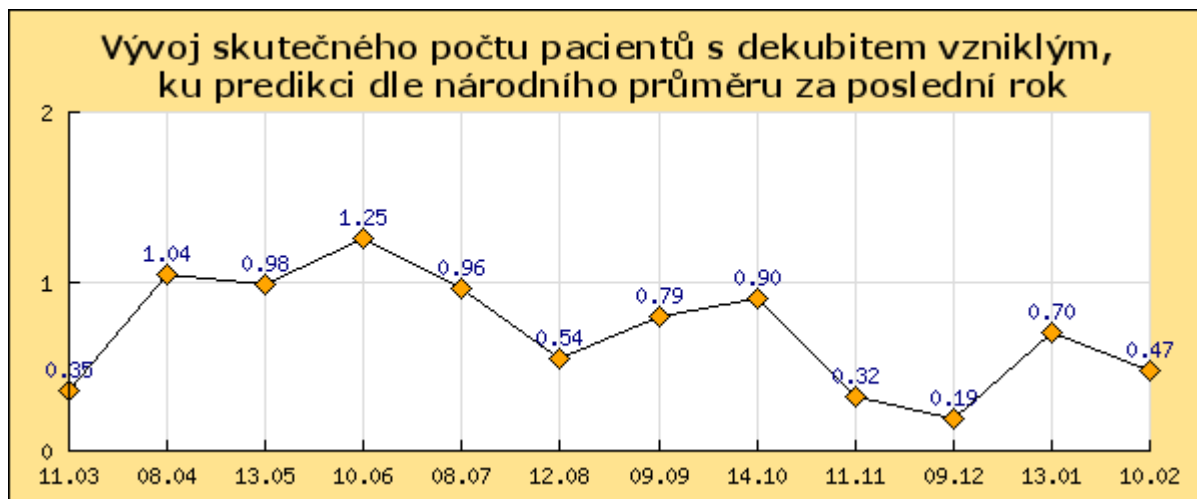
Zdroj: www.padovastudie.com/Private/Export.aspx

Přehled vzniku dekubitů v letech 2008 – 2010

1. Počet dekubitů a porušení integrity kůže, dle hlášení dekubitů z jednotlivých lůžkových oddělení.

	NNFsP r. 2008	NNF r. 2009	NNF r. 2010
Počet hospitalizovaných pacientů	9 263	9 232	9 074
Celkem pacientů s dekubitem	90	76	104
Počet pacientů s dekubitem vzniklým ve ZZ	37	35	36
Počet pacientů s dekubitem na počet hospit. pacientů v %	0,97	0,82	1,15
Počet pacientů s dekubitem vzniklým ve ZZ v %	0,40	0,38	0,40

2. Prevalenční šetření dle Národního referenčního centra



Zdroj: Šetření dekubitů na národní úrovni, Národní referenční centrum; <http://sopr.cz/smu/>

Jiné mimořádné události nebyly v roce 2010 evidovány.

Zdravotně sociální služby

Součástí ošetrovatelské péče je sociální služba, jejíž hlavní činností je poskytovat základní sociální poradenství osobám, kterým potřebné informace přispívají k řešení jejich nepříznivé sociální situace. Jedná se o pacienty hospitalizované na akutním lůžku i ODN a o jejich rodinné příslušníky. Cílem služby je umožnit pacientům návrat do jejich přirozeného prostředí, poskytnout potřebné informace a dle možnosti i konkrétní

pomoc. Pokud návrat do pacientova přirozeného prostředí není z nějakého důvodu možný, snaží se zdravotně-sociální pracovník zprostředkovat následnou péči v odpovídajícím zdravotnickém nebo nezdravotnickém zařízení. Tuto péči zajišťuje vždy v průběžné konzultaci a vzájemné spolupráci s ošetrojícím lékařem a NZLP příslušného pracoviště. Nedílnou součástí je spolupráce s rodinou pacienta.

	r. 2010	r. 2009 (IV-XII)
Počet hospitalizovaných pacientů	9 074	5 000
Počet nových případů	648	438
Počet nových případů na počet hospitalizovaných v %	7,14	8,76
Počet pacientů umístěných v LDN, NNP, DD, sociální zařízení	347	191
Počet umístěných pacientů v následných zařízeních na počet hospitalizovaných v %	3,82	3,82
Průměrný počet pacientů umístěných v následných zařízeních /měsíc	28,92	21,22

Mezi další činnosti sociální pracovnice patří spolupráce se zaměstnanci odboru sociálních věcí a zdravotnictví v místě bydliště pacientů, s kurátory, zařizování úředních, ale i osobních záležitostí osamělým pacientům nebo pacientům bez domova. Rovněž tak je součástí práce

sociální pracovnice zařizování agentury domácí péče, vypisování žádostí o přijetí do domova seniorů, edukace pacientů a rodinných příslušníků. Zajišťování pečovatelské služby, spolupráce s policií a vyřizování sociálních pohřbů.

6.1 Anesteziologicko-resuscitační oddělení

Primář oddělení:	MUDr. Jan Švehla
Zástupce primáře:	MUDr. Dana Rábová
Vrchní sestra:	Miluše Černá
Počet lékařů:	7,6 úvazku
Počet sester resuscitační stanice:	26,0 úvazku
Celkový počet zaměstnanců:	32,7 úvazku



Resuscitační stanice

Resuscitační stanice (dále RS) poskytuje komplexní péči pacientům, kterým selhaly základní životní funkce- dýchání, krevní oběh či vědomí. Spektrum pacientů, kteří projdou resuscitační stanicí, odpovídá spektru obdobně odborně zaměřených oddělení. Většinou se jedná o pacienty vyšších věkových skupin s diagnózou kardiálního či respiračního selhání u chronických onemocnění plic a oběhu. Resuscitační stanice oddělení má sedm lůžek, z nichž jedno je koncipováno jako lůžko pro zabezpečení přijímaného pacienta a je umístěné v samostatné příjmové místnosti, vybavené samostatnou monitorovací a ventilační jednotkou

RS ARO NNF je historicky první resuscitační stanicí, která byla zřízena a provozována v roce 1965 v České republice. Současná RS ARO se nachází v prostorech tohoto původního oddělení, po dvojnásobné rekonstrukci odpovídá nejvyšším evropským standardům pro poskytování intenzivní péče. Zbývá dobudování poloboxového systému a napojení stanice na centrální rozvod odsávání – tyto úpravy jsou plánovány pro rok 2011.

Přístrojové vybavení stanice odpovídá požadavkům na akreditaci pracoviště pro postgraduální vzdělávání lékařů v oboru anesteziologie a resuscitace. Kromě moderní monitorovací techniky je ARO vybaveno také přístrojem pro kontinuální hemodiafiltraci a vlastním bed-side biochemickým analyzátozem.

RS ARO spolupracuje se všemi odděleními nemocnice, především s interní jednotkou intenzivní péče a s chirurgickým oddělením. Pacienti těchto dvou oddělení představují až sedmdesát procent obloženosti RS ARO. Nadále pokračuje spolupráce s neurologickým oddělením při ošetřování pacientů s poruchami vědomí nejrůznější etiologie.

RS ARO Nemocnice Na Františku je součástí systému pražské sítě urgentních lůžek, spolupráce se ZS HMP při diagnostice a léčbě život ohrožujících stavů je samozřejmostí.



Anesteziologická stanice

poskytuje služby na čtyřech operačních sálech- dvou chirurgických a dvou ortopedicko-traumatologických. V rámci anestézie u ortopedických výkonů se běžně používají postupy periferních a centrálních nervových blokad, anestezie se podávají 24 hodin denně jak v rámci běžné pracovní doby, tak v rámci ústavní pohotovostní služby.

Anesteziologická služba poskytuje 24 hodinový konziliární servis pro všechna oddělení, zajišťuje anestezie pro ambulantní a semiambulantní výkony. Součástí anesteziologické rutiny jsou konziliární služby v léčbě život ohrožujících stavů.

V roce 2010 byla zahájena činnost anesteziologické ambulance pro léčbu bolesti, která funguje zejména ve spolupráci s neurologickým oddělením. Hlavní náplní práce této ambulance je podávání invazivních nekoaxiálních blokády, zejména při léčbě chronických bolestí dolní části zad. Cílem je zřízení denního a nočního stacionáře pro léčbu chronické bolesti v rámci ARO.

Výhled oddělení do budoucnosti

Materiální a technické zabezpečení

- 1) Průběžné obnovování přístrojů pro umělou plicní ventilaci – v roce 2011 jeden ventilátor pro dlouhodobou ventilaci na RS ARO.
- 2) Připojení resuscitační stanice k centrálnímu rozvodu podtlaku v r. 2011
- 3) Rekonstrukce resuscitační stanice na poloboxový systém v r. 2011.
- 4) Průběžná obnova anesteziologických přístrojů – pro rok 2011 je plánovaná jedna obměna anesteziologického přístroje.

Odborná oblast

- 1) další rozvoj anesteziologické ambulance v roce 2011 – zřízení denního a nočního stacionáře pro léčbu chronické bolesti
- 2) vzdělávání (kmen) v oboru anesteziologie a resuscitace v r. 2011

Vzdělávání

- 1) Příprava dvou lékařů k získání specializované způsobilosti.

Základní statistické ukazatele oddělení za rok 2010

Počet resuscitačních lůžek:	7
Průměrná úmrtnost v %:	28
Počet přijatých:	95
Průměrná obloženost v %:	74,4
Počet zemřelých:	27
Počet anesteziologických pracovišť:	4
Počet podaných anestezií:	2816
z toho v ústavní pohotovostní službě:	352



6.2 Chirurgické oddělení

Primář oddělení :	MUDr. Stanislav Černý
Zástupce primáře :	MUDr. Vojtěch Havel
Vrchní sestra :	Bc. Blanka Vrátilová
Počet standardních lůžek:	52
Počet lůžek JIP:	5
Počet lékařů :	13,7 úvazku
Počet zdravotních sester:	40,1 úvazku
Celkový počet zaměstnanců:	71,8 úvazku



V roce 2010 byla Ministerstvem zdravotnictví České republiky chirurgickému oddělení NNF udělena akreditace pro obor specializačního vzdělávání v oboru chirurgie.

Hlavní náplní chirurgického oddělení je tradičně gastroenterochirurgie – chirurgická léčba trávicího traktu. Nedílnou součástí tohoto programu je léčba nádorových onemocnění. Velké procento operací je prováděno metodou minimální invazivní chirurgie – laparoskopicky (operace žlučníku, žaludku, kýl bráničních i tříselných, kýl stěny břišní, výkony na tenkém i tlustém střevě. Podstatnou součástí je též chirurgická léčba obezity, prováděná erudovaným specialistou – jedná se převážně o bandáže a tubulizace žaludku. Některé výkony jsou prováděny i metodou SILS – operací jediným vstupem. V rámci oddělení pracuje i poradna pro onemocnění prsů, řešící choroby prsů a poradna pro onemocnění žilního systému dolních končetin. V léčbě tohoto onemocnění jsou uplatňovány nejnovější metody jako radiofrekvenční uzávěr varikozit /spolupráce s cévním chirurgem MUDr. Bartíkem/ a miniinvazivní endoskopický uzávěr poškozených spojek hlubokého systému žilního dolních končetin. Na chirurgickém oddělení pracuje též ordinář plasticko-estetické chirurgie se širokým spektrem výkonů – kromě operací plasticko-estetických se zabývá řešením extrémních břišních kýl, kožních zánětlivých a poúrazových defektů, operační léčba onemocnění ruky, plastické výkony na prsní žláze. Část těchto výkonů se provádí i ambulantně. Součástí oddělení je i ordinariát urologie, na jehož činnosti se podílí 1 urolog.

V péči o naše pacienty uplatňujeme u vybraných diagnóz zásady jednodenní chirurgie, tzn. minimálně krátkou dobu hospitalizace. Moderní způsob byl zaveden v léčbě hemoroidálního onemocnění konečníku – v indikovaných případech se používá metoda operace staplerem dle prof. Longa. Chirurgické oddělení naší nemocnice má největší počet takto provedených operací v ČR. Operace jsou prováděny na dvou zrekonstruovaných operačních sálech, které jsou vybaveny technikou na špičkové úrovni.

Komplement chirurgického oddělení.

Centrální ambulance chirurgických oborů (CACHO)

Organizačně se jedná o samostatné oddělení, jehož součástí je ordinace chirurgického oddělení a proktologická ambulance. Pacientům jsou zde poskytovány služby před operacemi, zajišťují se pravidelné pooperační kontroly, plánuje se objednávání a příjem nemocných k operacím, zajišťuje příjem na lůžkové oddělení chirurgie. Součástí ambulance je i poradna gastroenterochirurgická, poradna plasticko-estetické chirurgie, poradna flebologická a poradna pro onemocnění prsu. Součástí je též ambulantní operační sálek, kde jsou prováděny drobnější chirurgické operační výkony – převážně z oblasti plasticko – estetické chirurgie.

Operační sály: Po provedené úplné přestavbě v r. 2006 disponujeme dvěma moderními, technicky na nejvyšší úrovni vybavenými, i esteticky krásně provedenými operačními sály. Je zde dokonale zajištěn komfort pro operované pacienty i odborný zdravotnický personál. Technické vybavení dovoluje provádět i ty nejnáročnější operační výkony.

Jednotka intenzivní péče: Od března 2007 je po provedené kompletní přestavbě. Jejím výsledkem je rozšíření prostoru JIP, špičkové technické vybavení s moderními monitorovacími jednotkami všech lůžek i s možností umělé plicní ventilace.

Aseptické oddělení CH – A: I zde proběhla kompletní přestavba celého oddělení. Výsledkem jsou dvoulůžkové a třílůžkové pokoje – všechny se samostatným hygienickým zázemím (WC a sprchový kout), s možností připojení internetu a TV. Takto zrekonstruované oddělení bylo otevřeno 5. února 2007.

Septické oddělení CH – B: Prošlo kompletní rekonstrukcí již v roce 2005 a dokonale vyhovuje nárokům kladeným na toto oddělení.

Výuková a publikační činnost

Na chirurgickém oddělení probíhají pravidelně stáže mediků v obecné chirurgii. Též zde absolvují lékaři předepsanou chirurgickou část předatestační profílizace. V roce 2010 byla přednesena dvě odborná sdělení na mezinárodních kongresech. Dále byly publikovány 3 práce v odborných časopisech z problematiky práce chirurgického oddělení. Doc. Chaloupka je členem redakční rady lékařského periodika „Causa Subita“. Chirurgické oddělení je referenčním centrem pro výuku operační metody řešení prolapsu konečnicku a hemoroidální nemoci staplerem PPH dle prof. Longa, v roce 2010 proběhly 4 workshopy zaměřené na tuto metodu.

Základní statistické ukazatele oddělení za rok 2010:

Počet standardních lůžek :	52
Počet lůžek apartmánu:	1
Počet lůžek JIP :	5
Počet přijatých :	1892
Počet zemřelých:	44
Průměrná úmrtnost :	2,32 %

Celkový počet operací provedených na hlavních operačních sálech byl **1497**.

Na ambulantním operačním zákrokovém sálu bylo provedeno **357** menších operačních výkonů.

V roce 2010 bylo provedeno **133** urologických operací a **119** specializovaných urologických vyšetření.

Urologická ambulance vyšetřila v tomto roce **1971** urologických pacientů.

Na chirurgické ambulanci v tomto roce bylo vyšetřeno a ošetřeno **14335** nemocných.

Výhled oddělení do budoucnosti :

Naší snahou je v roce 2011 na chirurgickém oddělení dále rozvíjet jednotlivé směry oboru – zvláště obohatit gastroenterochirurgii o nové směry v oblasti onkochirurgie, pokračovat ve spolupráci s britskou firmou BB, která dodává klienty k bariatrickým a eventuelně též plastickým výkonům. Další snahou je obohacení spektra miniinvazivních laparoskopických výkonů – zvýšením počtu již prováděných videoasistovaných resekcí tenkého střeva i tračníku, rozšíření počtu laparoskopického řešení náhlých příhod břišních. MUDr. Tomáš Mašek má licenci pro provádění kolonoskopických vyšetření a ošetření, počítáme v součinnosti s endoskopickou ambulancí interního oddělení se zajištěním chirurgických pacientů v této vyšetřovací metodě. Počítáme se zavedením některých operačních výkonů v režimu tzv. „jednodenní chirurgie“. Na chirurgické ambulanci je o jeden den rozšířena činnost ambulantního sálu k provádění menších ambulantních výkonů, některé z nich s přímou úhradou. Dále chceme též obohatit spektrum výkonů v oblasti plasticko-estetické chirurgie /ordinář MUDr. Kulhánek/. Ve dnech volnější kapacity operačních sálů (pátky – soboty – neděle) plánujeme pronájem operačních sálů k činnosti jednodenní chirurgie. Urologický ordinariát v součinnosti všech 3 urologů plánuje zvýšit počet ambulantních vyšetření a operačních výkonů. To vše bude mít pozitivní ekonomický dopad na činnost chirurgického oddělení a tím i na celou nemocnici.



6.3 Oddělení ortopedie a traumatologie pohybového ústrojí

Primář:	MUDr. Lubomír Hruška
Zástupce primáře:	MUDr. Václav Čečelovský
Vrchní sestra:	zastupuje Markéta Štěpánová
Počet standardních lůžek:	21
Počet nadstandardních lůžek:	1
Počet lůžek JIP:	3
Počet lékařů:	9,5 úvazku
Počet sester- oddělení a sály:	19,7 úvazků
Celkový počet zaměstnanců:	42,7 úvazků



Lůžkové odd. ortopedie má kapacitu 22 standardních lůžek a 3 místa na JIP, dále 2 aseptické operační sály. Je navázáno na ambulantní část.

Naši pacienti jsou od 15 let věku, poskytujeme péči u ortopedických onemocnění a vrozených nebo získaných vad pohybového ústrojí a úrazů končetin a páteře. Nejčastěji jde o degenerativní postižení kloubů končetin a páteře, záněty, bolesti svalů a šlach z přetížení apod. U úrazů zajišťujeme komplexní léčbu jak konzervativní tak operační u poranění končetin, v případě postižení páteře, kde je třeba speciální operační postup, spolupracujeme s FN v Motole, kde provádějí spondylochirurgické výkony. Při operacích končetinových kloubů a kostí jsme schopni ošetřit naprostou většinu nemocí nebo úrazů. V pooperační péči spolupracujeme s RHB odd. NNF a nebo k další RHB na lůžku pacienty předáváme k doléčení do specializovaných zařízení. Naše odd. je zaměřeno především na operační léčbu, což předstává většinu z hospitalizovaných pacientů. Nosným programem jsou artroskopické operace, které tvoří asi 40% výkonů u hospitalizovaných, úrazy představují asi 30%. Kolem 10-15% mají zastoupení pacienti s náhradami velkých kloubů (endoprotézy kyčelního a kolenního kloubu). Zbývá část patří operacím vrozených a získaných vad, rekonstrukčním a korekčním operacím apod. Do rejstříku operací jsme zavedli další moderní postupy s použitím nových implantátů. V oblasti artroskopie jsme rozšířili spektrum výkonů zvláště při rekonstrukčních operacích kloubů. Lékaři i zdravotní sestry se pravidelně účastní postgraduálního vzdělávání, odborných seminářů včetně aktivní účasti na přednáškách. Naše pracoviště má akreditaci pro přípravu pracovníků k odborné atestaci v oboru. Lékaři se také aktivně účastní mimo svou pracovní dobu zajištění sportovních akcí s vrcholovými nebo výkonnostními sportovci. Jde o Univerzádu, basketbalovou reprezentaci a prvotřídní fotbal (FK Mladá Boleslav). V případě potřeby ošetření naše pracoviště zajišťuje léčbu těchto sportovců.

Lůžkové oddělení

Má kapacitu celkem 22 lůžek standardních a 3 lůžka JIP. Oddělení zajišťuje komplexní péči o hospitalizované pacienty, především po úrazech a plánovaných operacích a je zde zahájena i první etapa včasné pooperační rehabilitace. Pacienti jsou ubytováni na 2-3 lůžkových pokojích s vlastním sociálním zázemím. Jedno lůžko má nadstandardní vybavení za příplatek, včetně připojení k internetu.

Jednotka intenzivní péče

Má 3 monitorovaná lůžka, na kterých jsou hospitalizováni pacienti, kteří vzhledem ke svému zdravotnímu stavu nebo přidruženým chorobám vyžadují po operacích zvýšený dohled a stálou kontrolu základních životních funkcí. Po operaci zde jsou pacienti obvykle 1-2 dny.



Operační sály

Oddělení disponuje dvěma kvalitními sály, které prošly v roce 2007 kompletní rekonstrukcí a modernizací a v současné době svým technickým vybavením a prostorovým uspořádáním plně splňují i ta nejpřísnější kritéria. V roce 2010 se opět podařilo zvýšit využití sálů navýšením počtu provedených operací.

Základní statistické ukazatele za rok 2010

Celkový počet hospitalizovaných na ortopedii: 1753 pacientů (v roce 2008 - 1355, v roce 2009 - 1424)

Počet operací celkem: 1557 (v roce 2008 - 1433, v roce 2009 - 1514)

Ambulantní operace: 285



6.4 Interní oddělení

Primář oddělení:	Doc. MUDr. Rudolf Špaček, CSc.
Zástupce primáře:	MUDr. Hana Pazdírková
Vrchní sestra:	Bc. Gabriela Kozlová
Počet standardních lůžek:	96
Počet nadstandardních lůžek:	1
Počet lůžek JIP:	6
Počet lékařů:	17,7 úvazku
Počet sester:	45,75 úvazku
Celkový počet zaměstnanců:	75,5 úvazku



Interní oddělení se zabývá diagnostikou a léčbou chorob v celém rozsahu oboru vnitřního lékařství se zvláštním zaměřením na onemocnění srdce, cév, zažívacího traktu a metabolismu.

Jednotka intenzivní péče (JIP)

Jde o specializovanou stanici sloužící pro příjmy pacientů se závažnými, život ohrožujícími stavy. Zajišťuje především akutní péči o nemocné s kardiopulmonálními a metabolickými nemocněními. Stanice je vybavena moderním monitorovacím systémem, umožňujícím sledování základních životních funkcí pacientů, přístrojem pro umělou plicní ventilaci a přístroji pro invazivní i neinvazivní monitorování krevního tlaku. Vybavení také umožňuje provádění externí elektrické stimulace srdečního svalu při závažných poruchách srdečního rytmu. Nemocní s akutními koronárními syndromy jsou řešeni on-line ve spolupráci s Kardio-centrem Fakultní nemocnice Královské Vinohrady. U nejzávažnějších případů JIP úzce spolupracuje s oddělením ARO NNF. Zároveň poskytuje konziliární služby všem ostatním oddělením nemocnice. U indikovaných nemocných je na tomto oddělení ve spolupráci s neurologickým oddělením prováděna trombolytická léčba ischemických cévních mozkových příhod.



Jednotka intermediální péče (oddělení A).

Slouží k překládům nemocných z JIP, jejichž zdravotní stav již nevyžaduje intenzivní péči. Nemocní jsou umístěni na 2 resp. 3 lůžkových pokojích, částečně s vlastním sociálním zařízením. Na stanici se soustřeďují především nemocní po infarktu myokardu, plicní embolii, epizodě akutního srdečního selhání, před a po srdečních katetrizacích nebo po kardiochirurgických výkonech. Přístrojové vybavení umožňuje telemetrické monitorování srdečního rytmu a saturace krve kyslíkem u chodících již rehabilitujících pacientů a diagnostiku akutních cévních komplikací.



Oddělení B

Jde o nově zrekonstruovanou stanici s 2 resp. 3 lůžkovými pokoji, které mají částečně vlastní sociální zařízení. Oddělení slouží pro příjmy všech interně nemocných se speciálním zaměřením na poruchy metabolismu, zvláště diabetes mellitus. Úzce spolupracuje s endokrinologickou ambulancí interního oddělení.

Oddělení C

Na tomto nově zrekonstruovaném oddělení s 2 až 3 lůžkovými pokoji se soustřeďují především nemocní s problémy zažívacího traktu. Oddělení tvoří jeden funkč-

ní celek s přilehlým gastroenterologickým pracovištěm, kde se provádějí endoskopická vyšetření.

Komplement interního oddělení :

Příjmová ambulance interních oborů (PAIO), která zajišťuje vyšetření a příjem nemocných na interní i neurologické oddělení. Probíhají zde ambulantní vyšetření interních pacientů a předoperační vyšetření nemocných pro chirurgické obory.

Interní ambulantní trakt (INTAMB). Jde o zcela nově vybudované oddělení, které vytváří vyšetřovací zázemí pro hospitalizované i ambulantní nemocné. Jeho součástí jsou:

- **Laboratoř neinvazivní kardiologie** zajišťuje kompletní škálu kardiologických a angiologických vyšetření. Byla nově vybavena ultrazukovým přístrojem nejvyšší třídy Philips iE33 včetně jícnové sondy a přenosným ultrazukovým přístrojem Sonosite. Vybavení laboratoře umožňuje provádění transthorakální i jícnové echokardiografie a celé spektrum vyšetření cévního systému. Součástí laboratoře je i přístrojové vybavení pro zátěžové testy, spirometrické vyšetření a ambulantní monitorování EKG i krevního tlaku. Veškerá invazivní kardiologická vyšetření, včetně kardiochirurgických výkonů a implantace kardiostimulátorů, jsou zajištěna ve spolupráci s Kardiocentrem Fakultní nemocnice Královské Vinohrady.



-**Kardiologická poradna** zajišťuje dispenzarizaci nemocných se závažnějšími chronickými kardiologickými onemocněními.

-**Angiologická poradna** byla uvedena do provozu v roce 2008 a je komplexně vybavena pro neinvazivní diagnostiku a léčbu onemocnění tepenného a žilního systému. Invazivní diagnostická vyšetření a terapeutické výkony jsou zajištěny on-line ve FNKV.

-**Endokrinologická poradna** zajišťuje, ve spolupráci s pražským Endokrinologickým ústavem, řešení problematiky onemocnění žláz s vnitřní sekrecí.

-**Gastroenterologické pracoviště** se zabývá diagnostikou a terapií chorob celého trávicího ústrojí.

Podílí se na celonárodním programu časné diagnostiky kolorektálního karcinomu v ČR. Na tomto technicky špičkově vybaveném pracovišti se provádí kompletní diagnostická endoskopická vyšetření horního i dolního trávicího traktu a celé spektrum endoskopických terapeutických výkonů, jako např. polypektomie, stavění krvácení včetně skleroterapie nebo drcení a odstraňování kamenů ze žlučových cest.



-**Gastroenterologická poradna** zajišťuje především dlouhodobé sledování nemocných s nádorovými a ostatními závažnými onemocněními zažívacího traktu. Pečuje také o vybrané pacienty po operacích zažívacího traktu.

-**Hepatologická poradna** dlouhodobě sleduje pacienty s onemocněními jater.

-**Poradna pro onemocnění metabolismu** se soustřeďuje na péči o komplikované nemocné s cukrovkou, poruchami tukového metabolismu a obezitou.

Výzkumná a výuková činnost

Oddělení má od roku 2007 akreditaci MZČR a provádí postgraduální výchovu lékařů – rezidentů v přípravě na získání atestace 1. stupně z vnitřního lékařství. Probíhá zde také pregraduální výuka mediků 4. – 6. ročníku ze všech 3 pražských lékařských fakult i praxe žáků středních a vysokých zdravotnických škol. Oddělení je úspěšně zapojeno do mezinárodní výzkumné činnosti. Je jedním z českých center řešících randomizované klinické studie, zabývající se moderní léčbou např. hluboké žilní trombózy a plicní embolie, prevence tromboembolických komplikací u srdečních arytmií a chronického srdečního selhání. Kvalita jeho práce byla prověřena opakovanými mezinárodními audity. Pořádány jsou pravidelné vědecké semináře s aktuální tematikou ve vnitřním lékařství pro lékaře NNF i ambulantní specialisty a praktické lékaře z regionu Prahy 1.

Výhled oddělení do budoucna

V dubnu 2010 byla dokončena I. etapa rekonstrukce interního oddělení financovaná zřizovatelem MČ Praha 1, která spočívala v uvedení do provozu nového, moderního, centrálně umístěného ambulantního traktu a kompletní renovaci části lůžkového oddělení C.

V navazující 2. etapě bude rekonstrukce interního oddělení dokončena vybudováním nové jednotky intenzivní péče interních oborů.

Základní statistické ukazatele:

počet standardních lůžek:	96
počet nadstandardních lůžek:	1
počet lůžek JIP:	6
Počet přijatých pacientů k hospitalizaci :	2 808
Průměrná obloženost stand.oddělení (v %) :	88,2
Průměrná obloženost JIP (v %) :	87,3
Průměrná oš. doba na stand. oddělení (dny):	8,5

Průměrná ošetrovací doba na JIP (dny):	3,3
Počet zemřelých:	198
Průměrná úmrtnost (v %) :	7,0

Počty ošetřených v poradnách:

Kardiologická a lipidologická –	5 237
Diabetologická a obezitologická –	1 536
Angiologická -	729
Gastroenterologická –	2 320
Ambulantní monitorování EKG a TK	420
Zátěžové EKG –	156
Transtorakální echokardiografie –	2 260
Jícnová echokardiografie	121
Spirometrie –	253



6.5 Neurologické oddělení a neuropsychiatrické centrum

Primář:	Doc. MUDr. Jiří Hovorka, CSc.
Zástupce primáře:	MUDr. Josef Effler
Vedoucí lékař video-EEG monitorovací jednotky:	MUDr. Tomáš Nežádal
Vrchní sestra:	Bc. Martina Kostúrová
Počet lůžek:	25, z toho video-EEG monitorovací 2
Počet lékařů:	10,0 úvazku
Ostatní odborní pracovníci:	psycholog 1 logoped 1 psychiatr 2
Počet sester:	16,7 úvazku
Celkový počet zaměstnanců:	32,25 úvazku



Profil oddělení

Neurologické oddělení je akreditované pracoviště, které zajišťuje komplexní neurologickou péči hospitalizační i ambulantní. Specifikou tohoto oddělení je epileptologické centrum – jedno z celkem pěti v ČR. Toto centrum se zabývá diagnostikou a komplexní léčbou farmakorezistentních forem epilepsie. K dispozici má video-EEG monitorovací jednotku a má oprávnění indikovat pacienty k invazivní epileptochirurgické léčbě.

Ojedinelý je také program diagnostiky a léčby psychogenních neepileptických záchvatů disociačních. Ten je součástí širšího, komplexního neuropsychiatrického programu u neurologických pacientů (léčba psychiatrických poruch u stavů po cévních mozkových příhodách, po úrazech, při chronických bolestech, při úzkostných depresivních poruchách a při somatoformních poruchách). Neurologické oddělení je aliančně propojeno s předními pracovišti po celé republice, zvláště významná je spolupráce s neurochirurgickou klinikou 1. LF UK. Oddělení poskytuje také pregraduální a postgraduální výuku lékařů pro 1. LF v Praze a IPVZ.

Neurologické oddělení poskytuje rovněž trvalou konziliární službu v rámci nemocnice a superkonziliární služby pro jiná neurologická oddělení, především v oblasti epileptologie v neuropsychiatrické problematice.

Neuropsychiatrické centrum, které je také součástí oddělení, úzce spolupracuje s psychiatrickou klinikou 1. LF UK a s Psychiatrickým centrem 3. LF UK Praha.

Lékaři našeho oddělení provádějí také komplexní diagnostiku cévních mozkových příhod, a to ve spolupráci s interním oddělením (ultrazvuk, echokardiografie) součástí léčby CMP je v indikovaných případech i léčba trombolytická. Invazivní léčba CMP se provádí ve spolupráci s neurochirurgickou klinikou 1. LF UK a s neurochirurgickým oddělením Nemocnice Na Homolce. Oddělení je komplexně vybaveno moderní přístrojovou technikou:

- EEG (elektroencefalografie), mobilní EEG,
- video-EEG monitorovací jednotka
- sonograf pro diagnostiku CMP
- EMG-elektromyografie

- přístroj pro snímání mozkových evokovaných potenciálů.

Oddělení je situováno do nově, citlivě zrekonstruovaných prostor historické části nemocnice. Pacienti jsou ubytováni v moderních 2-3 lůžkových pokojích s vlastním sociálním vybavením.

Komplement neurologického oddělení

Neurologická ambulance – zajišťuje komplexní ambulantní péči o neurologické pacienty před předáním lékařům první linie, organizuje a plánuje příjem pacientů na lůžkové oddělení.

Ambulance a poradna pro léčbu chronické bolesti je schopna pacienty léčit nejen konzervativně (bolesti hlavy, neuropatická bolest), ale ve spolupráci s ARO zajišťuje také invazivní anesteziologické postupy, především u pacientů s bolestmi dolní bederní páteře (tlakové kaudální blokády, epidurální blokády, blokády nervových pletení a periferních nervů).

Poradna pro zánětlivá onemocnění nervové soustavy Poradna se může pochlubit úspěchy při včasné diagnostice a léčbě roztroušené sklerózy, neuroborreliózy aj.

Epileptologické a neuropsychiatrické centrum

Toto pracoviště se zabývá diagnostikou a komplexní léčbou farmakorezistentních forem epilepsie.

Video-EEG monitorovací jednotka

Zde jsou sledováni pacienti s různými typy farmakorezistentních epilepsií a na základě výsledků mohou být pacienti indikováni k invazivní epileptochirurgické léčbě. Neurologické oddělení provádí rovněž komplexní vyšetřování řidičů-profesionálů (vyšetření neurologické-EEG a vyšetření neuropsychologické). V tomto ohledu jsou na našem oddělení konzultovány i nejasné případy z primárních neurologických pracovišť.

Výzkumná a vědecká činnost

V roce 2010 probíhala řada preklinických i klinických studií, a to:

- a/ oblast epileptologie (nová farmaka v léčbě epilepsie)
- b/ oblast neurologie-algeziologie (především problematika neuropatických bolestí a jejich farmakoterapie)
- c/ neurologické oddělení se také aktivně podílí v rámci 1. LF UK na řešení dlouhodobého výzkumného záměru pro léta 2005 – 2011 v oblasti patofyziologie neuropsychiatrických onemocnění a jejich farmakologické léčby.

Výhled do budoucnosti

- 1/ Probíhá další prohloubení spolupráce s rozšířeným rehabilitačním oddělením nemocnice.
- 2/ V současné době je realizováno rozšíření spolupráce v oblasti algesiologie se specializovaným revmatologickým pracovištěm
- 3/ Zachování a rozšíření návaznosti na pregraduální výuku 1. LF UK a na postgraduální výuku IPVZ.

4/ Dokončení započatých studií a klinických záměrů, snaha o získání dalších grantů, zahájení nových klinických a preklinických studií.

5/ Další rozvoj epileptologického a neuropsychiatrického programu.

Základní statistické údaje oddělení za rok 2010

Počet přijatých pacientů:	1090
Průměrná obloženost:	92,1%
Průměrná ošetrovací doba (dny):	7,75
Počet zemřelých:	2
Video EEG monitorace (počet pacientů):	143
Lumbální punkce (počet):	70
Kaudální tlaková blokáda (počet):	211
Celkový počet všech neurol. amb. vyšetření:	12 262
EEG vyšetření (počet):	2 214
EMG vyšetření a evokované potenciály (počet):	1 546
Sonografická vyšetření mozkových cév(počet):	780
Psychologické vyšetření (počet):	722
Další klin. vyš. psychiatr. a logop. (počet):	416



6.6 Oddělení dlouhodobě nemocných

Primář:	MUDr. Zdeněk Šetka
Zástupce primáře:	MUDr. Katarína Rajčanová
Vrchní sestra:	Vladimíra Budovcová
Počet lůžek:	26
Počet lékařů:	1,2 úvazku
Počet sester:	7,0 úvazku
Celkový počet zaměstnanců:	12,2 úvazku



Léčebna poskytuje své služby našim klientům od 1.1.2000, během roku 1999 prošla kompletní rekonstrukcí a modernizací. Jedná se o moderní lůžkové oddělení pro dlouhodobou péči s dvou až třílůžkovými pokoji, jejichž vybavení a zařízení poskytuje klientům vysoký standard jak lékařské, tak i ošetrovatelské péče a je přizpůsobeno i pro pacienty se sníženou pohyblivostí. Oddělení velmi úzce spolupracuje se všemi ostatními odděleními nemocnice a plně využívá služeb komplementu nemocnice, včetně rehabilitační péče. Na oddělení jsou hospitalizováni klienti, kteří byli přijati jednak z lůžek akutní péče (z interního, chirurgického, ortopedického i neurologického oddělení) a jednak i ze spádových i nespádových zdravotnických zařízení akutní péče. Po zlepšení zdravotního stavu odcházejí naši klienti buďto domů nebo do zařízení sociální péče. Na oddělení pracuje zkušený, kvalifikovaný zdravotnický personál jak lékařský, tak i nelékařský, který má bohaté zkušenosti s ošetřováním pacientů vyšších věkových kategorií. O kvalitě lékařské i ošetrovatelské péče svědčí kladná

hodnocení práce oddělení jak od pacientů, tak i od jejich příbuzných.

Výhled do budoucnosti

Rozvoj oddělení zaměříme na další zkvalitnění ošetrovatelské péče a zvláště rehabilitace, na kterou je během pobytu na oddělení kladen hlavní důraz a která je jedním z hlavních faktorů, které ovlivňují výskyt nežádoucích komplikací u dlouhodobě hospitalizovaných pacientů se sníženou pohyblivostí.

Základní statistické ukazatele oddělení za rok 2010:

Počet lůžek:	26
Počet přijatých:	134
Průměrná obloženost (%):	96,7
Průměrná ošetrovací doba (dny):	68,2
Počet zemřelých:	27



6.7 Oddělení rehabilitace a fyzikální medicíny

Primář:	MUDr. Irena Koudelková
Vedoucí fyzioterapeut:	Petra Žabová
Počet lékařů:	1,0 úvazku
Počet fyzioterapeutů:	8,0 úvazku
Celkový počet zaměstnanců:	9,0 úvazku



Oddělení léčebné rehabilitace zajišťuje rehabilitační léčbu především hospitalizovaných pacientů v rámci komplexní péče na lůžkových odděleních nemocnice (neurologie, ortopedie, interní oddělení, chirurgie, ARO a ODN). Na odděleních akutní zdravotní péče je důraz kladen na pohybovou léčbu ve formě individuální léčebné tělesné výchovy, jejímž cílem je obnovení či zachování maximální funkční schopnosti pacienta po kloubních alopplastikách, po úrazech, chirurgických operacích a při imobilizaci, způsobené závažným onemocněním či bolestivým stavem. V návaznosti na akutní rehabilitační léčbu je zajišťována i následná rehabilitační léčba na oddělení dlouhodobě nemocných. Cílem následné rehabilitační péče je zlepšení kondice, zdokonalení soběstačnosti a celková aktivizace pacientů.

Kvalifikovaní fyzioterapeuti uplatňují mobilizační techniky, techniky měkkých tkání, reflexní terapii, senzomotorickou stimulaci včetně cvičení na balančních plochách.

Využití moderní motodlahy ramenního kloubu umožňuje rozšíření pohybové terapie u poúrazových či pooperačních stavů. Z fyzikální terapie je využívána elektroterapie (DD proudy, interferenční, tenzní proudy, elektrostimulace, elektrogymnastika), ultrazvuk a magnetoterapie. Rozšířením přístrojového vybavení je umožněna i léčba rázovou vlnou, moderním neinvazivním laserem, lze aplikovat i přístrojovou lymfodrenáž. Ambulantní rehabilitační léčba je zajišťována v návaznosti na léčbu pacientů na jednotlivých odděleních nemocnice v závislosti na provozních možnostech rehabilitačního oddělení.

Základní statistické ukazatele oddělení za rok 2010

Celkový počet ošetřených pacientů	3557
Ambulantní pacienti	630
Lůžkoví pacienti	2927



6.8 Oddělení klinické biochemie a hematologie (OKB)

Vedoucí oddělení	Mgr. Blanka Ondráčková
Vedoucí laborantka	Lenka Kleislová
Vysokoškoláci:	
Nelékaři-analytici	2,0 úvazku
Lékaři	0,4 úvazku
Zdravotní laborantky	7,0 úvazku
Celkový počet zaměstnanců:	10,9 úvazku



Oddělení zabezpečuje pro nemocnici a smluvně vázaná externí pracoviště tři základní laboratorní obory – klinickou biochemii, hematologii a transfúzi. Své služby poskytuje v nepřetržitém směnném provozu. V roce 2010 byly pro potřeby OKB zrekonstruovány nové prostory.

OKB má k dispozici 2 automatické analyzátoři pro základní biochemická vyšetření, na kterých je zpracováváno celkem 30 metod, 3 automatické analyzátoři pro vyšetřování metod imunochemických (12 metod), dále analyzátor pro parametry acidobazické rovnováhy, pro diabetologický program přístroj pro měření hladiny krevního cukru a chromatografický analyzátor stanovující výši glykovaného hemoglobinu, dále automatickou linku určenou k chemické a mikroskopické analýze moči, přístroj pro vyšetření elektroforézy sérových bílkovin.

Pro potřeby hematologie je laboratoř vybavena plně automatickým analyzátořem, který poskytuje 18 parametřový krevní obraz (včetně 5-populačního diferencálu), poloautomatickým analyzátořem umožňujícím vyšetření 5 základních parametrů krevního

obrazu a plně automatickým analyzátořem pro koagulační vyšetření. Předtransfúzní vyšetření krevních skupin je prováděno manuálně, kompatibilita transfúzních přípravků je stanovována v komplexním systému na separačních gelech.

Veškerá administrativa - tj. požadavky lékařů i výsledky vyšetření - je zpracovávána v prostředí laboratorního informačního systému OpenLIMS, který je integrován do nemocničního informačního systému, a zaručuje tak prakticky okamžitou dostupnost dokončených a zkontrolovaných vyšetření pro jednotlivá oddělení. Základní vybavení laboratoře doplňují centrifugy, systém sloužící k úpravě vody a lednice, s možností nepřetržitého monitoringu teplot. V roce 2010 laboratoř vykázala cca 630 tis. vyšetření.

Znovu – oproti loňskému roku – mírně převážil počet vyšetření vyžádaných STATIM (52%, rutina se podílela 48%).

Vyšetření biochemických parametrů tvoří zhruba 70%, hematologie a transfúze pak 30% celkové produkce laboratoře.



6.9 Radiodiagnostické oddělení

Primář oddělení:	MUDr. Petr Dobíšek
Zástupce primáře:	MUDr. Lucie Zabadalová
Vedoucí RTG asistent :	Petr Ludvík
Počet lékařů:	5,8 úvazku
Počet radiologických asistentů :	7,0 úvazku
Počet sester :	3,6 úvazku
Celkový počet zaměstnanců:	17,4 úvazku



Oddělení má čtyři základní pracoviště: skiagrafické, skiaskopické, sonografické a CT. Dále jsou mobilní skiaskopické a skiagrafické přístroje na ARO, OT, CH a INT oddělení.

Na ARO je rovněž sonografický přístroj Philips nVisor k vyšetření obtížně transportovatelných pacientů.

Skiografie

Počet výkonů 33 460 - oproti 2009 vzestup o 10 %

- vyšetření skeletu, hrudníku a břicha
- vyšetření u lůžka nemocného - ARO, JIP
- vylučovací urografie

Komentář: pokračující zřetelný vzestup (o 3351 vyšetření v absolutních číslech) je pravděpodobně způsoben :

- zvýšením kvality vyšetření a dokumentace po digitalizaci oddělení
- redukcí počtu rtg pracovišť v Praze 1

Významným zatížením, především časovým, bylo pořizování dokumentace na vyžádání specialisty či praktika. Proto část lékařů, odesílajících pacienty nejčastěji, obdržela licenci na vzdálené připojení. Je však třeba dořešit ještě možnost ukládání obrazové informace v PC specialistů (ne pouze nahlížení).

Skiaskopie:

Počet výkonů 734 – oproti roku 2009 pokles o 15 %. Pokles skiaskopických vyšetření odpovídá všeobecnému trendu souvisejícímu především s rozvojem endoskopických vyšetření.

- urologická vyšetření – uretrografie, cystografie
- skiaskopická vyšetření na operačních sálech
- vyšetření gastrointestinálního traktu – jícn, žaludek, duodenum, pasáž tenkým a tlustým střevem, irrigoskopie

- nativní skiaskopická vyšetření pohybového aparátu a arthrografie pro OT oddělení
- fistulografie pro chirurgické oddělení
- perimyelografie ve spolupráci s neurologickým oddělením
- ERCP ve spolupráci s gastroenterologickým pracovištěm
- ascendentní urografie ve spolupráci s urologem

Komentář:

- Pokles počtu vyšetření (v absolutních číslech o 133) v dlouhodobém pohledu je především způsoben dalším úbytkem klasických vyšetření trávicí trubice
- malým počtem endoskopických vyšetření za použití skiaskopie
- úbytkem arthrografií které dříve částečně suplovaly CT a MR vyšetření

CT

Počet výkonů 3952 – oproti roku 2009 vzestup o 28% a o 22% oproti roku 2008

- vyšetření mozku, břicha, páteře a skeletu nativně i s použitím kontrastní látky
- vyšetření plic a CT angiografie plicnice
- angiografie aorty
- arteriografie mozkových tepen
- končetinová arteriografie
- virtuální kolonoskopie

Komentář:

Přesnější srovnání dynamiky vzrůstu výkonů přináší srovnání s rokem 2008, kdy nebyla přestávka v provozu způsobená instalací nového 64 detektorového přístroje. Jak lékaři, tak radiologičtí asistenti, zvládli přechod na 64 detektorový přístroj v průběhu 4. čtvrtletí 2008 a v roce 2009 byl již provoz rutinní s využitím následujících předností:

- vyšetření trvají kratší dobu
- přinášejí větší množství informací
- SW umožňuje větší pestrost zpracování dat

Sonografie:

Počet výkonů 8800 - oproti roku 2009 vzestup o 12 %

- ultrazvuková vyšetření břicha a měkkých tkání kdekoli kromě vyšetření prsů
- vyšetření tepen a žil (DUS) kdekoli kromě vyšetření intrakraniálního řečiště

Komentář:

Množství výkonů se zvýšilo o dalších 939.

Velmi se osvědčuje zasílání obrazových dat především do fakultních nemocnic prostřednictvím systému ePacs,

zpravidla za účelem konzultací, či jako součást doprovodné dokumentace při převozu pacienta.

Popisovna:

V pracovní době diktují lékaři nálezy písarce buď přímo anebo telefonicky z jakéhokoliv z diagnostických pracovišť. Ve službě píší lékaři popisy sami. Po přestavbě oddělení se počítá se zavedením počítačového diktovacího systému.

Zabezpečení provozu:

Šest lékařů s celkovým úvazkem 5,8 (snížení o 0,2) a tři externí lékaři pro výpomoc při zajištění služeb dostatečně pokrývali provozní požadavky.

Počet radiologických asistentů se snížil o jednoho na 7. Tento počet je při současné organizaci a požadavcích ostatních oddělení nutný pro zachování provozu.

Celkový počet vyšetření stoupl ve srovnání s rokem 2009 o dalších 11 % z na 46 991.



6.10 Ústavní lékárna

Vedoucí:	RNDr. Vladimíra Krejzová
Zástupce vedoucí:	Mgr. Hana Zahradková
Počet farmaceutů:	4,0 úvazku
Laboranti:	3,0 úvazku
Celkový počet zaměstnanců:	8,25 úvazku



Lékárna při NNF patří mezi historicky nejstarší lékárny v Praze. První zprávy o existenci lékárny v těchto prostorech se datují do roku 1630, kdy byla nemocnice ve správě řádu Milosrdných bratří. Jako celá nemocnice prošla i lékárna rozsáhlými rekonstrukčními úpravami. Disponuje oddělením výdeje léků na žádanky, oddělením výdeje spotřebního zdravotnického materiálu a oddělením výdeje léků na recepty a volně prodejných léčivých přípravků. Výdejna poskytuje komplexní lékárenské služby v sortimentu hromadně vyráběných léčivých přípravků nejen pro hospitalizované pacienty nemocnice, ale i pacienty ošetřené ambulantně a pro návštěvníky NNF. Pracovníci výdejny jsou schopni srozumitelně podat dostatek odborných informací nebo rad

pro užívání předepsaných léků (nežádoucí účinky, možné kombinace s volně prodejnými léčivými přípravky apod.). Lékárna zajišťuje pružné a plynulé zásobování nemocnice nejen léky, ale i přípravky pro enterální a parenterální výživu a infuzními roztoky. Oddělení zdravotnických potřeb zajišťuje pro nemocnici dodávky o kompletního sortimentu spotřebního zdravotnického materiálu.

Základní statistické ukazatele:

celkový počet pacientů:	19 775
počet přijatých žádanek:	7 888
počet přijatých receptů:	15 071



6.11 Lékárna s pohotovostní službou a Prodejna zdravotnických potřeb (budova polikliniky v Palackého ulici č. 5, Praha 1)

Vedoucí: PharmDr. Vladimíra Lošťáková
Zástupce vedoucí: PharmDr. Jana Pilařová
Počet farmaceutů: 6,0 úvazku
Počet farmaceutických asistentů: 4,75 úvazku
Celkový počet zaměstnanců: 15,75 úvazku



Lékárna sídlí v budově polikliniky v Palackého ulici a pracuje v režimu pohotovosti 24 hodin denně. Zajišťuje kompletní sortiment hromadně vyráběných léčivých přípravků i léčiv, která jsou vyráběna na základě požadavků jednotlivých lékařů magisteraliter. Rovněž tak nabízí široký sortiment volně prodejných léků a potravinových doplňků. Všichni pracovníci jsou odborně schopni odpovědět pacientům na jejich dotazy. Lékárna slouží nejen pro pacienty praktických lékařů a odborných specialistů, kteří mají své ordinace v budově polikliniky, ale i ostatním občanům Prahy. V době od 19.00 – 07.00 hodin, o víkendech a svátcích zajišťuje nepřetržitý provoz v rámci sítě pohotovostních lékáren na území hl.m. Prahy. Zdravotnická prodejna nabízí kompletní sortiment zdravotnických potřeb a pomůcek včetně doplňkového prodeje.

cích zajišťuje nepřetržitý provoz v rámci sítě pohotovostních lékáren na území hl.m. Prahy. Zdravotnická prodejna nabízí kompletní sortiment zdravotnických potřeb a pomůcek včetně doplňkového prodeje.

Základní statistické údaje:

Wybavené recepty:	94 321
z toho při pohotovostní službě	3845
Počet výdejů na objednávku:	359
Počet vybavených poukazů:	2999
Počet vybavených objednávek:	7

