



PRAHA 1

Výroční zpráva

—
2022

NEMOCNICE NA FRANTIŠKU

NA FRANTIŠKU 847/8, PRAHA 1

OBSAH

Kapitola 1	SLOVA ÚVODEM	3
Kapitola 2	IDENTIFIKAČNÍ ÚDAJE	6
Kapitola 3	PRÁVNÍ POSTAVENÍ NEMOCNICE	7
Kapitola 4	MANAGEMENT	8
Kapitola 5	ORGANIZAČNÍ ČLENĚNÍ	9
Kapitola 6	PERSONÁLNÍ UKAZATELE	10
Kapitola 7	EKONOMICKÉ UKAZATELE	12
Kapitola 8	SPEKTRUM POSKYTOVANÉ PÉČE	16

SLOVA ÚVODEM

O nemocnici

Nemocnice Na Františku patří mezi zdravotnická zařízení s nejdelší tradicí v Evropě. Pro svoje pacienty je tu již 668 let.

Nemocnice v současné době poskytuje nepřetržitou zdravotní péči pacientům s problémy interního, chirurgického, ortopedického či gynekologického charakteru a dlouhodobě nemocným. Provozuje také řadu odborných ambulancí a dvě lékárny, z toho jednu s pohotovostní službou.

Její ortopedické oddělení s navazujícími rehabilitačními službami je pro svou kvalitu péče vyhledávané i vrcholovými sportovci. Vzhledem ke své lokalitě je nemocnice hojně využívána také cizinci a turisty.

V plánu je dostavba části nemocnice ve vnitřním traktu a v části zahrady, kde je plánováno vybudování centrálního příjmu pacientů s příjezdem pro sanitní vozy.

Cílem všech zaměstnanců nemocnice je poskytovat nejkvalitnější zdravotní péči za užití nejmodernějších léčebných postupů při zachování komfortního a důvěrného prostředí menší nemocnice. Důraz je kladen na individuální přístup ke každému pacientovi a jeho léčbě. Přání a potřeby pacientů jsou zde respektovány.



SLOVA ÚVODEM

Slovo ředitele

MUDR. DAVID ERHART

ŘEDITEL



Vážení spolupracovníci, dámy a pánové,

po mnoha letech se nám podařilo opět zpracovat výroční zprávu Nemocnice Na Františku. I to je dokladem stabilizace a rozvoje nejstaršího lůžkového zařízení v naší zemi a střední Evropě. Díky nezměrnému úsilí zaměstnanců nemocnice, podpoře zřizovatele - městské části Praha 1, hlavního města Prahy, zdravotních pojišťoven a celé řady dalších lidí je naše nemocnice po letech stagnace a řízeného útlumu znovu respektovaným, rozvíjejícím se zdravotnickým zařízením. Zase se snažíme odvádět dobrou práci a rozšiřovat poskytovanou péči s perspektivou, která nám dříve chyběla.

Nejpříjemnějším zjištěním pro mě po dobu řízení NNF bylo, že se postupně podařilo naši nemocnici personálně stabilizovat a zaměstnance získat pro naši vizi fungování nemocnice jako celku. Osobně si vážím i způsobu, jakým nemocnice překonala a dále překonává problémy, které s sebou přináší dnešní náročná doba. Nečekaných překážek bylo v posledních pěti letech víc než dost - potýkali jsme se zejména s pandemií covid-19 a ekonomickými problémy způsobenými dramatickým nárůstem inflace a radikálním zvyšováním cen energií, které v konečném důsledku nevídaným způsobem zdražily veškeré naše vstupy.

Jsem rád, že i přes to všechno se nám podařilo dosáhnout cílů, které jsme si pro rok 2022 stanovili. Vybudovali jsme nové segmenty péče, jaké naše nemocnice z dřívějších dob nepamatuje. Pokračovali jsme tak v naplnění Koncepce Nemocnice Na Františku 2020-2024 vybudováním oddělení, bez nichž nelze poskytovat akutní lůžkovou péči - urgentní příjem, anesteziologicko-resuscitační oddělení, oddělení plastické chirurgie a oddělení rehabilitace a fyzioterapie. Rozšířili jsme také počet lůžek oddělení následné péče, začali jsme realizovat vlastní pracoviště klinické biochemie a hematologie. Úspěšně jsme navázali spolupráci s novým vedením Prahy 1 a vedením hlavního města Prahy, zakoupili jsme řadu nových přístrojů, modernizovali některá oddělení, ambulance a veřejné prostory nemocnice. Obnovu nemocničního vybavení se nám podařilo částečně financovat z dotačního programu IROP - REACT-EU.

Těší mě také narůstající množina pozitivních ohlasů od pacientů a jejich rodin. Tyto reakce dodávají mně i celému týmu naší nemocnice obrovské množství energie pro práci v dalších letech.

Děkuji Vám všem, našim zaměstnancům, pacientům, partnerům, dárcům a v neposlední řadě našemu zřizovateli městské části Praha 1, a těším se na další spolupráci.

A handwritten signature in blue ink, appearing to read 'David Erhart'.

MUDr. David Erhart

SLOVA ÚVODEM

Slovo zřizovatele

MGR. MICHAL MÜLLER

RADNÍ PRO ZDRAVOTNICTVÍ
A NEMOCNICI NA FRANTIŠKU



Vážení zaměstnanci, pacienti, návštěvníci a podporovatelé nemocnice,

po delší době se Vám dostává znovu do rukou výroční zpráva Nemocnice Na Františku, příspěvkové organizace městské části Praha 1. Shrnuje fungování a hospodaření nemocnice za rok 2022 - rok nesoucí se ve znamení doznívající pandemie covidu-19, která značně poznamenala fungování veškerých zdravotnických zařízení v naší zemi, včetně Nemocnice Na Františku. Rok, kdy začala válka na Ukrajině a příval uprchlíků opět prověřil mimo jiné fungování zdravotnických zařízení. Rok, kdy inflace a vysoké ceny energií přispěly k mnohým výzvám v této turbulentní době.

Přes veškeré překážky se dařilo v Nemocnici Na Františku rozvíjet stávající obory lékařské péče a zároveň zakládat oddělení nová. Dařilo se poskytovat prvotřídní péči pro všechny pacienty, nejen ty z Prahy 1. Dařilo se navýšit počty lékařských výkonů a dosáhnout tak na vyšší úhrady od zdravotních pojišťoven. To vše při zachování rodinného přístupu v jedné z nejstarších českých nemocnic, nacházející se v samém srdci Prahy. Za to vše patří velký dík všem zaměstnancům nemocnice a jejímu managementu, bez jejichž nasazení by nemocnice nemohla fungovat.

V následujících letech nás čekají mnohé výzvy. Jedním z těch důležitějších je zejména najít dlouhodobě fungující model spolupráce s hlavním městem Prahou, která nemocnici také výrazně podporuje. Nemocnice Na Františku pro své úspěšné fungování a trvalý rozvoj potřebuje podporu stabilního zřizovatele. Věřím, že po více než 20 letech Praha 1 prokázala, že takovým zřizovatelem je. Za sebe Vám mohu slíbit, že se budu snažit udělat maximum pro to, abyste Vy, zdravotníci, měli bezvadné podmínky pro svou práci a mohli tak nadále poskytovat skvělou zdravotní péči všem pacientům nemocnice.

Ještě jednou děkuji všem zaměstnancům nemocnice, také zástupcům Úřadu městské části Praha 1, zástupcům Magistrátu hlavního města Prahy a vůbec všem podporovatelům naší Nemocnice Na Františku. Nemocnici přeji úspěšný rok 2023 a roky následující a nám všem, zaměstnancům i pacientům, pevné zdraví.

Mgr. Michal Müller

IDENTIFIKAČNÍ ÚDAJE



NÁZEV ORGANIZACE

Nemocnice Na Františku

SÍDLO ORGANIZACE

**Na Františku 847/8
110 00 Praha 1**

IČO / DIČ

**IČO: 00879444
DIČ: CZ00879444**

ZŘIZOVATEL

Městská část Praha 1



PRÁVNÍ POSTAVENÍ NEMOCNICE

Nemocnice Na Františku je příspěvkovou organizací městské části Praha 1.

Nemocnice byla zřízena na základě ustanovení § 89 zákona č. 131/2000 Sb., o hlavním městě Praze, v platném znění, v souladu s ustanovením § 27 zákona č. 250/2000 Sb., o rozpočtových pravidlech územních rozpočtů, v platném znění, v souladu se zákonem č. 372/2011 Sb., o zdravotních službách a podmínkách jejich poskytování, v platném znění.

Zřizovací listinu Nemocnice Na Františku schválilo Zastupitelstvo městské části Praha 1 dne 26. 5. 2015.

Příspěvková organizace byla zřízena s účinností ode dne 1. 1. 2000 jako poskytovatel zdravotních služeb za účelem poskytování lůžkové, ambulantní a jednodenní zdravotní péče. Nemocnici Na Františku je vymezen k hospodaření nemovitý majetek, který je majetkem zřizovatele - městské části Praha 1.



MANAGEMENT



MUDR. DAVID ERHART
ŘEDITEL



PROF. MUDR. RUDOLF ŠPAČEK, CSC.
NÁMĚSTEK PRO LÉČEBNĚ-PREVENTIVNÍ PÉČI
INTERNÍCH OBORŮ



PLK. MUDR. LUBOMÍR ZELENKA, PH.D.
NÁMĚSTEK PRO LÉČEBNĚ-PREVENTIVNÍ PÉČI
CHIRURGICKÝCH OBORŮ



MGR. HANA VESELÁ
HLAVNÍ SESTRA



MGR. MARTIN JEŽEK, MBA, LL.M.
OBCHODNĚ-EKONOMICKÝ NÁMĚSTEK



ING. VÁCLAV MACHEK, MBA
VEDOUCÍ HTS



JUDR. ALENA HANILCOVÁ
PRÁVNÍK



YVONA VLČKOVÁ
VEDOUCÍ PERSONÁLNÍHO A MZDOVÉHO
ODDĚLENÍ



MGR. LUCIE KRAUSOVÁ
VEDOUCÍ KOMUNIKACE A PROPAGACE,
TISKOVÁ MLUVČÍ

ORGANIZAČNÍ ČLENĚNÍ

Úsek ředitele

Oddělení sekretariátu ředitele
Manažer kvality
Oddělení komunikace a propagace
Právní referát
Správa řízené dokumentace
Interní audit
Personální a mzdové oddělení

Ekonomický úsek

Referát grantů a dotací
Účtárna
Referát financování
Oddělení zdravotních pojišťoven
Obchodní oddělení

- Referát zdravotnické techniky
- Referát evidence majetku
- Sklad MTZ

Úsek hlavní sestry

Nelékařský zdravotnický personál
Nutriční terapeuti
Zdravotně sociální pracovník
Centrální sterilizace
Oddělení stravování

Úsek léčebné a preventivní péče

MOJIP a anestezie

Chirurgické obory

Oddělení chirurgie
Oddělení plastické chirurgie
Oddělení ortopedie
Oddělení gynekologie
Urgentní příjem

Úsek HTS

IT oddělení
Technické oddělení

- Údržba
- Doprava
- Energetika
- Správa bytů a ubytovny

Provozní oddělení

Recepce
Ostraha
Archiv
Podatelna
Odpadové hospodářství
BOZP + PO

Oddělení úklidu

Úsek lékáren

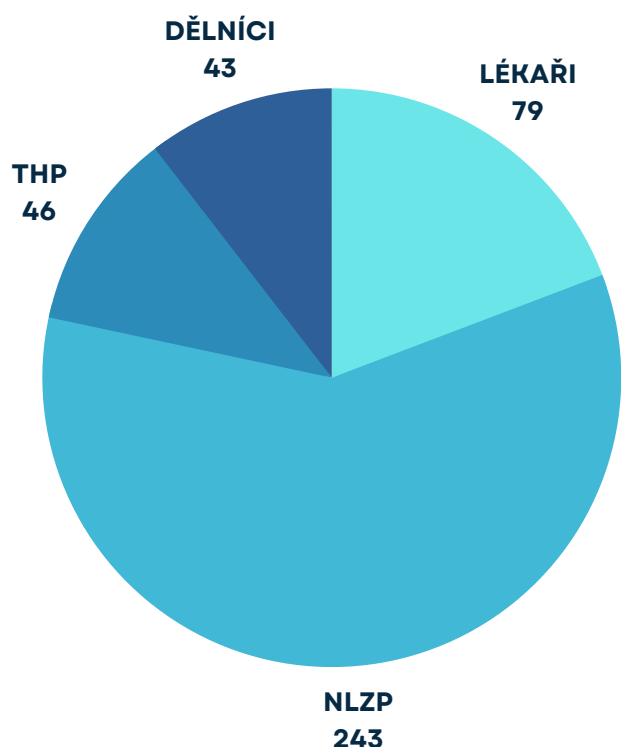
Ústavní lékárna
Prodejna zdravotnických potřeb
Lékárna Palackého

Interní obory

Interní oddělení
Oddělení dlouhodobě nemocných
Oddělení rehabilitace a fyzikální medicíny
RDG oddělení
Klinický farmaceut
Klinický logoped
Klinický psychiatr
Klinický psycholog

PERSONÁLNÍ UKAZATELE

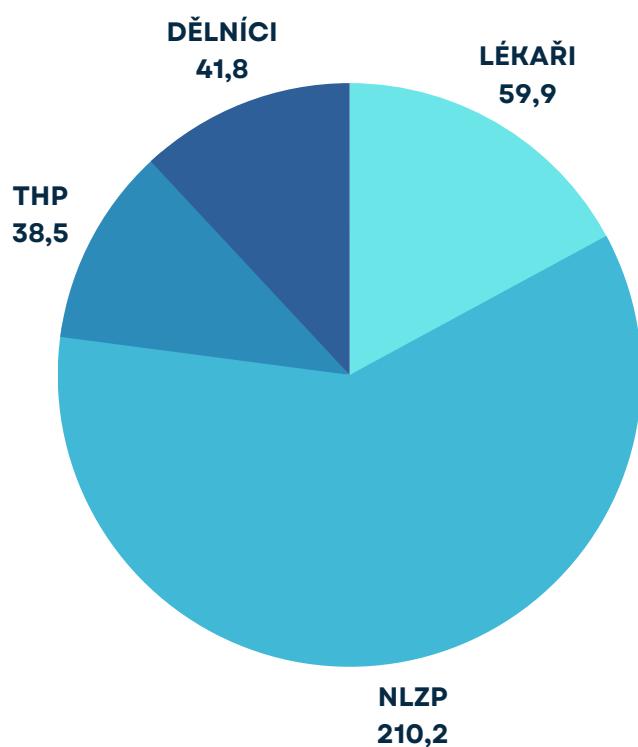
Počet zaměstnanců



CELKEM: 411

POČET DŮCHODCŮ: 33
POČET CIZINCŮ: 58

Zaměstnanci - přepočtený stav



CELKEM: 350,4

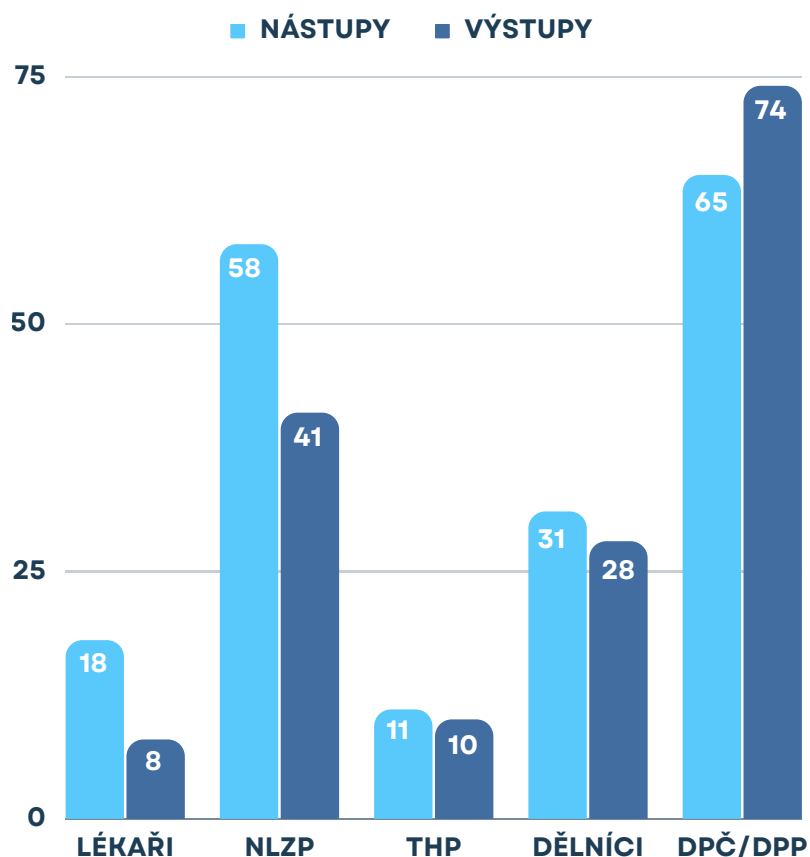
Zkratky:

NLZP - nelékařský
zdravotnický personál

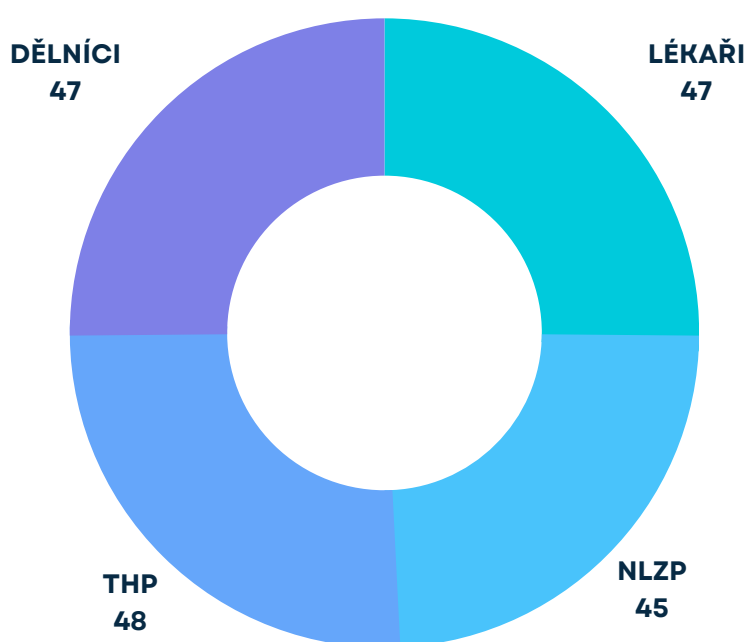
THP - technicko-
hospodářský personál

PERSONÁLNÍ UKAZATELE

Nástupy a výstupy pracovníků



Průměrný věk zaměstnanců



Zkratky:

NLZP - nelékařský zdravotnický personál
THP - technicko-hospodářský personál
DPČ/DPP - pracovníci na dohodu o pracovní činnosti/dohodu o provedení práce

EKONOMICKÉ UKAZATELE

Nejdůležitější faktory ovlivňující hospodaření Nemocnice Na Františku v roce 2022 lze rozdělit do 4 základních okruhů, jak v oblasti nákladů, tak v oblasti výnosů.

1) Úhradový mechanismus vydaný MZ ČR (Úhradová vyhláška) pro rok 2022 vycházel z roku 2019, který byl již třetím rokem stanoven jako referenční období pro úhrady za poskytnutou zdravotní péči. Porovnání referenčního a běžného období stanovuje, jaký objem a strukturu musí zdravotnické zařízení vyprodukovat, aby dosáhlo na plnou úhradu ve všech segmentech zdravotní péče od zdravotních pojišťoven.

Nemocnice Na Františku i přes částečné omezení možnosti provozu některých oddělení (zejména ortopedie u plánovaných výkonů) v počátku roku 2022 při dobíhající pandemii covidu-19 splnila veškeré požadavky Úhradové vyhlášky v rozhodných ukazatelích.

2) Mzdové náklady v době pandemie covidu-19 enormně narostly, ale oproti roku 2021 již nebyly pokryty mimořádnými kompenzačními dodatky k Úhradové vyhlášce.

3) Inflace roku 2022 na úrovni přes 15 % se projevila v celkové cenové úrovni víceméně všech nákladů roku 2022. Největší nárůst cen byl zaznamenán zejména u spotřebního zdravotního materiálu a potravin.

4) Postupné uvádění nových oddělení do provozu, které souvisí se zařazením nemocnice do sítě 86 páteřních nemocnic ČR, zejména podmínka zřízení urgentního příjmu a s tím související nutnost vytvoření nového oddělení gynekologie. Výsledek hospodaření nemocnice ovlivnil též náklad na zřízení nové laboratoře klinické biochemie a hematologie.



V souvislosti s trendem ztrátového hospodaření byla v nemocnici přijata a realizována ekonomicko-provozní opatření (audity jednotlivých oddělení NNF, optimalizace počtu zaměstnanců a vysoutěžení nových dodavatelů zdravotnického a spotřebního materiálu, potravin a energií) s dosahem ještě pro rok 2022 a především pro zlepšení hospodaření nemocnice v roce 2023.

EKONOMICKÉ UKAZATELE

Výkaz zisku a ztráty

HLAVNÍ ČINNOST

Název položky	Stav k 31. 12. 2022 (v tis. Kč)	Stav k 31. 12. 2021 (v tis. Kč)
Spotřebované nákupy	151 910,00 Kč	119 128,00 Kč
Služby	24 866,00 Kč	34 230,00 Kč
Osobní náklady	356 483,00 Kč	348 107,00 Kč
Daně a poplatky	653,00 Kč	914,00 Kč
Ostatní náklady	15 972,00 Kč	14 521,00 Kč
Odpisy, rezervy a opravné položky	10 907,00 Kč	9 609,00 Kč
Finanční náklady	918,00 Kč	3,00 Kč
Náklady celkem	561 709,00 Kč	526 512,00 Kč
Výnosy z vlastních výkonů a zboží	424 424,00 Kč	406 859,00 Kč
Ostatní výnosy	- 454,00 Kč	1 139,00 Kč
Finanční výnosy	1,00 Kč	1,00 Kč
Výnosy z nároků na prostředky SR, rozpočtů ÚSC a státních fondů	97 502,00 Kč	118 290,00 Kč
Výnosy celkem	521 473,00 Kč	526 289,00 Kč
Výsledek hospodaření před zdaněním	- 40 236,00 Kč	- 223,00 Kč
Daň z příjmů	- Kč	- Kč
Výsledek hospodaření po zdanění	- 40 236,00 Kč	- 223,00 Kč

EKONOMICKÉ UKAZATELE

Výkaz zisku a ztráty

VEDLEJŠÍ ČINNOST

Název položky	Stav k 31. 12. 2022 (v tis. Kč)	Stav k 31. 12. 2021 (v tis. Kč)
Spotřebované nákupy	589,00 Kč	371,00 Kč
Služby	1 196,00 Kč	267,00 Kč
Osobní náklady	510,00 Kč	536,00 Kč
Daně a poplatky	- Kč	- Kč
Ostatní náklady	31,00 Kč	8,00 Kč
Odpisy, rezervy a opravné položky	- Kč	- Kč
Finanční náklady	- Kč	- Kč
Daň z příjmu	- 30,00 Kč	30,00 Kč
Náklady celkem	2 296,00 Kč	1 212,00 Kč
Výnosy z vlastních výkonů a zboží	2 801,00 Kč	2 027,00 Kč
Ostatní výnosy	- Kč	- Kč
Finanční výnosy	- Kč	- Kč
Výnosy z nároků na prostředky SR, rozpočtů ÚSC a státních fondů	- Kč	- Kč
Výnosy celkem	2 801,00 Kč	2 027,00 Kč
Výsledek hospodaření před zdaněním	475,00 Kč	845,00 Kč
Výsledek hospodaření po zdanění	505,00 Kč	815,00 Kč

EKONOMICKÉ UKAZATELE

Rozvaha

AKTIVA		Stav k 31. 12. 2022 (v tis. Kč)	Stav k 31. 12. 2021 (v tis. Kč)
A.	Stálá aktiva	57 455,00 Kč	49 399,00 Kč
	Dlouhodobý nehmotný majetek	7 801,00 Kč	10 998,00 Kč
	Oprávky k dlouhodobému nehmotnému majetku	- 6 967,00 Kč	- 10 160,00 Kč
	Dlouhodobý hmotný majetek	269 789,00 Kč	264 799,00 Kč
	Oprávky k dlouhodobému hmotnému majetku	- 213 168,00 Kč	- 216 238,00 Kč
	Dlouhodobý finanční majetek	- Kč	- Kč
	Dlouhodobé pohledávky	- Kč	- Kč
B.	Oběžná aktiva	203 368,00 Kč	302 550,00 Kč
	Zásoby	11 126,00 Kč	11 130,00 Kč
	Krátkodobé pohledávky	162 785,00 Kč	258 858,00 Kč
	Opravné položky k pohledávkám	- 202,00 Kč	- 202,00 Kč
	Krátkodobý finanční majetek	29 659,00 Kč	32 764,00 Kč
AKTIVA CELKEM		260 823,00 Kč	351 949,00 Kč
PASIVA			
C.	Vlastní kapitál	8 700,00 Kč	53 458,00 Kč
	Jmění a upravující položky	63 814,00 Kč	70 826,00 Kč
	Fondy	37 713,00 Kč	35 728,00 Kč
	Výsledek hospodaření	- 92 827,00 Kč	- 53 096,00 Kč
D.	Cizí zdroje	252 123,00 Kč	298 491,00 Kč
	Rezervy	- Kč	- Kč
	Dlouhodobé závazky	528,00 Kč	37 629,00 Kč
	Krátkodobé závazky	251 595,00 Kč	260 862,00 Kč
	Bankovní úvěry a půjčky	- Kč	- Kč
PASIVA CELKEM		260 823,00 Kč	351 949,00 Kč

SPEKTRUM POSKYTOVANÉ PÉČE

Struktura poskytované péče

Oddělení	Ambulance
ARO / multioborová JIP	
Gynekologické oddělení	Gynekologická ambulance
Chirurgické oddělení	Chirurgická ambulance Specializované chirurgické poradny
Interní oddělení	Kardiologická ambulance Gastroenterologická ambulance Diabetologická poradna Endokrinologická poradna
	Neurologická ambulance Ambulance klinického logopeda Ambulance klinického psychologa Ambulance klinického psychiatra
Klinická farmacie	
Odd. dlouhodobě nemocných	
Oddělení plastické chirurgie	Ambulance plastické chirurgie
Ortopedické oddělení	Ortopedická ambulance
Oddělení rehabilitační a fyzikální medicíny	Rehabilitační ambulance
Radiodiagnostické oddělení	
Urgentní příjem	
Lékárna	



	POČET
HOSPITALIZACE	4 939
AMB. VYŠETŘENÍ	117 959
OPERACE	2 580

LŮŽKA	POČET
AKUTNÍ PÉČE	113
NÁSLEDNÁ PÉČE	59
CELKEM	172

SPEKTRUM POSKYTOVANÉ PÉČE

Chirurgické oddělení

Primář: MUDr. David Erhart (do 31. 5. 2022)
MUDr. Robert Ston (od 1. 6. 2022)

Vrchní sestra: Bc. Romana Jelínková-Jehličková



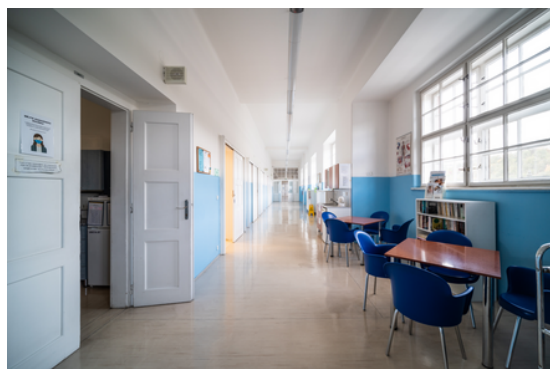
Chirurgické oddělení Nemocnice Na Františku zajišťuje komplexní péči o klienty s příslušnou chirurgickou diagnózou.

Akutní ambulantní provoz zajišťuje vyšetření a léčbu urgentních stavů (úrazů, zánětlivých onemocnění, bolestí břicha apod.).

Odborné poradny se zaměřují na specializovanou léčbu a indikace k plánovaným operacím zejména v oblasti chirurgie tlustého střeva a konečníku (včetně onkochirurgie), břišní chirurgie, chirurgie nádorů prsu, bariatrické chirurgie, urologie a hojení ran.

Hlavní náplní chirurgického oddělení je všeobecná břišní chirurgie se zaměřením na tyto segmenty:

- miniinvazivní (laparoskopická) břišní chirurgie - operace žlučníku, slepého střeva, srůstů v dutině břišní
- chirurgie (herniologie) - pupeční kýly, tříselné kýly, recidivující kýly, kýly v jizvě, obrovské kýly, hiátové kýly, parastomální kýly
- mamární onkochirurgie - operace rakoviny prsu i nezhoubných bulek v prsu
- metabolicko-bariatrická chirurgie
- chirurgie trávicí trubice (laparoskopická i klasická)
- proktologie - hemoroidy, rektovaginální prolapsy, řitní trhliny, píštěle a abscesy
- hojení chronických a komplikovaných ran - syndrom diabetické nohy, bércové vředy, dekubity, poradiační vředy
- urologie - varixy šourku, vodní kýly, fimózy, sterilizace pro samoplátce, časná stadia rakoviny močového měchýře, miniinvazivní i klasické operace pro zbytnění prostaty, operace na ledvinách



SPEKTRUM POSKYTOVANÉ PÉČE

Oddělení plastické chirurgie

Primář: MUDr. Josef Kulhánek, MBA
Vrchní sestra: Šárka Schützová

Oddělení se zabývá rekonstrukčními operacemi po onemocněních či úrazech a estetickými zákroky, které jsou prováděny na přání pacientů.



V rámci onkologicko-chirurgického programu Nemocnice Na Františku zaměřeného na léčbu rakoviny prsu se oddělení podílí na operačním odstranění nádorů a následné rekonstrukci prsou. Dále provádí zejména lalokové plastiky kožních defektů, operace proleženin, karpálních tunelů, skákavých prstů (trigger finger) a některé operace pouřazových stavů.

Oddělení se zaměřuje též na široké spektrum výkonů estetické chirurgie, mezi něž patří úpravy prsou, korekce břicha, plastiky uší, nosu a očních víček, liposukce, facelifty a korekce intimních oblastí.



Ortopedické oddělení

Primář: MUDr. Jiří Fousek, Ph.D.

Vrchní sestra: Mgr. Blanka Bulisová

Ortopedické oddělení poskytuje komplexní operační a konzervativní léčbu onemocnění a úrazů pohybového ústrojí dospělých, s výjimkou nádorového postižení skeletu, operační léčby onemocnění a poranění páteře a dětské ortopedie.



Spektrum operační péče

Artroskopické výkony

Jedná se o miniinvazivní výkony při ošetřování onemocnění a úrazů ramenního, loketního, kolenního a hlezenného kloubu. Převážnou většinu tvoří ošetření kolenního kloubu, konkrétně ošetření menisků, ať už odstranění odtržené části menisku či jeho sešití v závislosti na věku pacienta a nálezů, plastiky předního i zadního zkříženého vazů a ošetření poranění chrupavek, ať už ve formě mozaikové plastiky či aplikace Chondrotissue. Dále pak provádíme artroskopie ramenního kloubu - subakromiální dekomprese při bolestech ramenního kloubu v rámci tzv. impingement syndromu, reparace ruptur rotátorové manžety a v neposlední řadě i artroskopické stabilizace ramenního kloubu po opakovaných luxacích ramenního kloubu či jiných instabilitách.

Úrazy

Operace u úrazů v oblasti končetin jsou prováděny v celém rozsahu současných možností, za použití moderních úhlově stabilních implantátů a hřebovacích technik, s možností využití miniinvazivních postupů, kombinace rtg a artroskopické asistence.

Endoprotetika

Nedílnou součástí operační péče na oddělení ortopedie je **endoprotetika**, tedy implantace totální náhrady kolenního a kyčelního kloubu u degenerativních, poúrazových či vrozených postižení těchto kloubů. Rovněž je prováděna implantace totální endoprotézy kyčelního kloubu z miniinvazivního přístupu či resurfacing (náhrada povrchu hlavice) ramenního kloubu.

Další operační výkony

Mezi další námi prováděné operační výkony patří operace pro deformity a onemocnění nohou, vbočené palce, plochonoží, deformity prstů, dále rekonstrukční operace po úrazech a při poruchách osy končetin, komplikace hojení zlomenin, zánětlivá onemocnění a operace nekomplikovaných nezhoubných nádorů končetin či úžinové syndromy (např. karpální tunel).

Interní oddělení

Primář: prof. MUDr. Rudolf Špaček, CSc.
Vrchní sestra: Bc. Gabriela Kozlová

Oddělení se zabývá diagnostikou a léčbou vnitřních chorob v celém rozsahu oboru vnitřního lékařství se zvláštním zaměřením na onemocnění srdce a cév, zaživací trakt a metabolismus sacharidů.



Interní ambulantní trakt vytváří vyšetřovací zázemí pro pacienty v ambulantní léčbě i hospitalizované. Jeho součástí je kardiologická poradna, gastroenterologické pracoviště a poradny pro onemocnění metabolismu – diabetologie a endokrinologie.

Oddělení disponuje jednotkou intenzivní péče, která slouží pro příjmy pacientů se závažnými, život ohrožujícími stavy. Zajišťuje především akutní péči o nemocné s kardiorespiračními a metabolickými onemocněními. Disponuje kamerovým a monitorovacím systémem, který umožňuje kontinuální sledování základních životních funkcí pacientů, dále čtyřmi přístroji pro podporu dýchání (3x umělá plicní ventilace, 1x HFNO - vysokoprůtoková kyslíková nasální terapie), bed-side ultrazvukem a defibrilátorem s možností zevní srdeční stimulace.

Oddělení pečuje o pacienty s celým spektrem vnitřních nemocí, především s chorobami trávicí a dýchací soustavy a pacienty vyžadující izolaci. Je vybaveno telemetrickým systémem pro kontinuální monitorování srdeční činnosti a saturace krve kyslíkem, neboť jsou zde hospitalizováni pacienti s podezřením na nově zjištěná srdeční onemocnění a pacienti po srdečních katetrizacích.



SPEKTRUM POSKYTOVANÉ PÉČE

Gynekologické oddělení

Primář: MUDr. Filip Hron

Vrchní sestra: Bc. Ivana Brožová

Gynekologické oddělení provozuje gynekologickou ambulanci s 24hodinovou pohotovostní službou pro pacientky s akutními obtížemi.



Služby

- komplexní gynekologická péče
- poradna pro těhotné
- léčba hormonálních poruch
- řešení poruch statiky pánevního dna s močovou inkontinencí

Urgentní příjem

Primář: plk. MUDr. Lubomír Zelenka, Ph.D.
Vrchní sestra: Gabriela Pýchová

Na urgentním příjmu Nemocnice Na Františku probíhá příjem pacientů starších 18 let s akutními obtížemi vyžadujícími neodkladnou ambulantní léčbu nebo hospitalizaci.

Odbornosti

- interna
- chirurgie
- ortopedie – traumatologie
- gynekologie

Urgentní příjem je určený pro řešení úrazů, bolestivých stavů a interních onemocnění závažnějšího charakteru, která vyžadují rozšířené vyšetřovací zázemí či součinnost více lékařských odborností. Dále zde probíhá příjem pacientů od zdravotnické záchranné služby.



SPEKTRUM POSKYTOVANÉ PÉČE

ARO / multioborová JIP

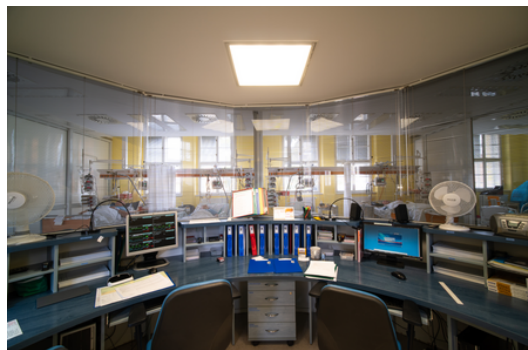
Primář: MUDr. Zbyněk Fuksa
Vrchní sestra: Daniela Hanzalová

Lůžkové oddělení ARO/MOJIP zajišťuje plnou resuscitační péči o pacienty v život ohrožujících stavech za využití umělé plicní ventilace a multiorgánové podpory.

Oddělení dále poskytuje intenzivní péči pacientům po chirurgických a ortopedických výkonech ve spolupráci s chirurgickým a ortopedickým oddělením.

Ambulantní část oddělení zajišťuje komplexní anesteziologickou péči na chirurgických a ortopedických sálech včetně předoperační přípravy pacientů k operačním výkonům.

Dále zajišťuje analgosedace na gastroenterologickém pracovišti, resuscitační a konziliární služby v rámci všech oddělení nemocnice a podílí se na řešení pooperačních komplikací u nemocných.



SPEKTRUM POSKYTOVANÉ PÉČE

Oddělení rehabilitační a fyzikální medicíny

Primář: MUDr. Martin Jindra
Vrchní sestra: Kristýna Šaldová, DiS.
Vedoucí fyzioterapeut: Mgr. Dominika Římanová



Oddělení rehabilitační a fyzikální medicíny se zabývá léčbou onemocnění pohybového systému. Poskytuje komplexní rehabilitační péči jak ambulantním, tak hospitalizovaným pacientům.

Na realizaci léčebně rehabilitační péče se podílí vyškolený tým lékařů, fyzioterapeutů, ergoterapeutů a zdravotních sester. Jejich práce vychází ze znalostí moderních léčebných postupů, které se používají při různých onemocněních pohybového systému.

Oddělení nabízí ambulantní rehabilitační služby, které zahrnují fyzioterapii, ergoterapii, fyzikální terapii - elektroléčbu, ultrazvuk a rázovou vlnu, magnetoterapii a laserovou terapii.

Lůžkové oddělení rehabilitační a fyzikální medicíny se zaměřuje na komplexní rehabilitační péči o pacienty s poruchami pohybového systému. Lůžková rehabilitační péče navazuje na ortopedickou péči poskytovanou pacientům v Nemocnici Na Františku. Zajišťuje tak komplexní péči o pacienty po ortopedických výkonech. V případě volné kapacity přijímá naše oddělení i pacienty, které jsou v péči jiných zdravotnických zařízení.



SPEKTRUM POSKYTOVANÉ PÉČE

Oddělení dlouhodobě nemocných

Vedoucí lékař: MUDr. Alex Ivančo
Vrchní sestra: Mgr. Jan Došek

Oddělení dlouhodobě nemocných pečuje o klienty seniorského věku s chronickými onemocněními a sníženou pohyblivostí.

Pacienti jsou na oddělení přijímáni nejčastěji z interního nebo ortopedického oddělení. Po zlepšení zdravotního stavu odcházejí klienti domů nebo do specializovaných zařízení poskytovatelů sociálních služeb.



Oddělení má vlastní aktivizační pracovníky, kteří klientům pomáhají formou volnočasových aktivit, cvičení a her posilovat kognitivní funkce, mezi něž patří paměť, pozornost, myšlení či řeč.

Na oddělení dále docházejí rehabilitační pracovníci, které pečují o pohybový aparát klientů a pomocí ergoterapeutických technik jim pomáhají udržet či rozvíjet hrubou a jemnou motoriku, chůzi či soběstačnost.



SPEKTRUM POSKYTOVANÉ PÉČE

Radiodiagnostické oddělení

Primář: MUDr. Lucie Zabadalová

Vedoucí radiologický asistent: Bc. Markéta Kasalická

Na radiodiagnostickém oddělení provádíme radiodiagnostická vyšetření pomocí rentgenu (RTG), ultrazvuku (sonografie) a CT.

Naše pracoviště disponuje moderním přístrojovým vybavením včetně špičkového CT přístroje Siemens SOMATOM Drive s vysokou rozlišovací schopností, který umožňuje velmi přesnou diagnostiku pomocí dokonalých 3D rekonstrukcí.

Provoz oddělení je nepřetržitý a poskytuje služby nejen hospitalizovaným, ale i ambulantním pacientům, kteří přicházejí se žádankou z jiných zdravotnických zařízení či z ordinací jejich ošetřujících lékařů.



SPEKTRUM POSKYTOVANÉ PÉČE

Lékárna a zdravotnické potřeby

Vedoucí úseku lékáren: PharmDr. Vladimíra Lošťáková

Lékárny:

- Ústavní lékárna v Nemocnici Na Františku s prodejnou zdravotnických potřeb
- Lékárna Palackého

Služby:

- výdej léků na recept
- prodej volně prodejných léčiv, potravinových doplňků, dermocosmetiky a zdravotnických potřeb s odborným poradenstvím
- příprava individuálně vyráběných léčivých přípravků dle běžných receptur na žádanky a na recepty
- výdej léků na žádanky pro jiná zdravotnická zařízení
- výdej zdravotnických prostředků na poukaz
- volný prodej zdravotnických potřeb

V pracovní dny od 17:00 do 8:00 hod., o víkendech a svátcích funguje ústavní lékárna v pohotovostním režimu.





222 801 111



info@nnfp.cz



www.nnfp.cz

